







# شركة سجائر القدس المساهمة العامة المحدودة العيزرية - القدس

تقرير مجلس الإدارة والميزانية العمومية  
وحساب الأرباح والخسائر  
للسنة المالية المنتهية في ٣١ كانون الأول ٢٠١٣

المقدم للهيئة العامة في اجتماعها العادي  
المنعقد يوم الخميس الموافق ٨ أيار ٢٠١٤

ص.ب ١٩٥٩٤، القدس ٩١١٩٤  
تلفون: ٢٧٩٩٧٧٧-٢، فاكس: ٢٧٩٩٧٧٠-٢  
الموقع الإلكتروني: [www.jerucig.com](http://www.jerucig.com)  
البريد الإلكتروني: [inform@jerucig.com](mailto:inform@jerucig.com)



# شركة سجائر القدس المساهمة العامة المحدودة العزيزية/القدس

## أعضاء مجلس الإدارة

الرئيس الدكتور «محمد علي» مصطفى العلمي

نائب الرئيس الدكتور عيسى مصطفى العلمي  
ممثل شركة القدس للاستثمار المساهمة الخصوصية المحدودة

الأعضاء السيد سالم خليل حنانيا  
السيد أيوب يعقوب رباح  
السيد وليد محمد عبد الجبار الجابر  
السيد سليم بكر هاشم  
السيد وفا عز الدين الدجاني  
شركة القدس للاستثمار المساهمة الخصوصية المحدودة  
السيد ماهر رضا القدومي  
ممثل شركة القدومي للتجارة والصناعة المساهمة الخصوصية المحدودة  
السيد مصطفى «محمد علي» العلمي  
ممثل شركة القدس للاستثمار المساهمة الخصوصية المحدودة  
السيد عدنان عادل عبداللطيف  
ممثل شركة المستثمرون العرب المساهمة العامة المحدودة



# شركة سجائر القدس المساهمة العامة المحدودة العيصرية/القدس

اجتماع الهيئة العامة العادي المنعقد  
في مقر الشركة في

٨ أيار ٢٠١٤

## جدول الأعمال

١. تقرير مجلس الإدارة للسنة المالية المنتهية في ٣١/١٢/٢٠١٣ والمصادقة عليه.
٢. تقرير مدقق الحسابات القانوني للشركة للسنة المالية ٢٠١٣.
٣. الميزانية العمومية وحساب الأرباح والخسائر للسنة المالية ٢٠١٣ والمصادقة عليها.
٤. توصيات مجلس الإدارة المتضمنة في تقريره للسنة المالية ٢٠١٣.
٥. إبراء ذمة مجلس الإدارة عن السنة المالية ٢٠١٣.
٦. انتخاب مدقق الحسابات القانوني للسنة المالية ٢٠١٤.
٧. أية مواضيع أخرى ضمن صلاحيات الهيئة العامة في اجتماعاتها العادية.

# بسم الله الرحمن الرحيم

## تقرير مجلس الإدارة للعام المالي ٢٠١٣

### حضرات المساهمين الكرام،

نرحب بكم في اجتماعكم السنوي العادي والذي يعقد للنظر في المواضيع المدرجة على جدول الأعمال المرسل اليكم لاتخاذ ما ترونه مناسباً من قرارات بشأنها.

### المبيعات والأسواق

كان عام ٢٠١٣ حافلاً بالأحداث التي أثرت على أسواق التبغ والسجائر. فأسواق قطاع غزة بقيت مغلقة في وجه منتوجات شركتكم للعام السادس على التوالي. أما في الضفة الغربية ونتيجة للقرارات التي اتخذها المسؤولين خلال عام ٢٠١٣ أضحى أسواق التبغ والسجائر في فوضى عارمة لم تعدها من ذي قبل. إذ استفحلت ظاهرة التهريب بشكل غير مسبوق بحيث أصبحت اليوم تسيطر على نصف حجم السوق. كما أنه ولغاية تاريخه لم يتم تطبيق أي إجراء فعال من قبل المسؤولين لتدارك الأمور.

إن ظاهرة تهريب التبغ والسجائر ليست حديثة، ولكنها كانت في الماضي تحت السيطرة نتيجة إجراءات ناجحة اتخذتها السلطة وعلى مدار ما يقرب من عشرة أعوام. فنتيجة لاتفاقيات باريس الاقتصادية يتم تحديد الجمارك والضرائب على السجائر والتبغ المباعة في مناطق السلطة من قبل السلطات الاسرائيلية. وحيث أن هذه الضرائب كانت وما زالت في تصاعد مستمر، أصبحت أسعار السجائر القانونية خارج مقدرة شريحة واسعة من المستهلكين الفلسطينيين. وهذا الأمر كان على الدوام دافعا لتوجه المستهلك نحو السجائر المهربة والتبغ الغير مجمرك. ولمعالجة الموضوع لجأت السلطة الفلسطينية في الماضي الى توفير صنف سجائر مخفض الجمارك ليكون ضمن المقدرة الشرائية للعديد من المستهلكين ذوي الدخل المحدود. ونجح هذا الإجراء في السيطرة على التهريب بشكل كبير وفي تحقيق زيادة في مدخولات الخزينة حسب اعتراف مسؤوليها آنذاك. كما وفر هذا الإجراء قنوات قانونية لتصريف منتوجات زراعة التبغ الفلسطيني والذي تم تحديد سعره بثمن يقارب ضعف معدل الأسعار العالمية. كما أنه حافظ على الصناعة الوطنية وحماية أيديها العاملة من البطالة.

وخير دلالة على نجاح الإجراءات التي اتخذتها السلطة في الماضي هو أن شركتنا دفعت ضرائباً لخزينة السلطة بمقدار يزيد عن مليار وثمانماية مليون شيقل خلال الأعوام الخمسة الماضية، أي ١٨٠٠ مليون شيقل. كما أنها دفعت للمزارعين خلال الفترة ذاتها نحو ١٢ مليون شيقل مقابل شراء محاصيلهم. وتم توفير صنف سجاير مجمرك ومراقب صحياً للمستهلك (مثل صنف Victory) بثمن بلغ عشرة شواقل. وكان الدعم المقدم من قبل السلطة موجهاً بالدرجة الأولى للمستهلك لثنيه عن التوجه للسلعة المهربة، وأيضاً دعماً للمزارع الذي كان يتقاضى مقابل تبغها ثمناً يفوق ضعف معدل السعر العالمي.



كان الإجراء الذي اتخذته السلطة ناجحا لسنوات عدة بدلالة أن التهريب كان مسيطرا عليه ولا يتعدى تقديرا ١٥٪ من حجم السوق. بيد أنه ومنذ أوائل عام ٢٠١٣ اتبع مسؤولي السلطة سياسة هدفت الى إلغاء الدعم الموصوف أعلاه. وكانت سياسة شركتكم أن أمر رفع الدعم عن المستهلك ليس من اختصاصها طالما أنه كانت هناك خطة واضحة وعملية لمواجهة خطر استفحال التهريب. وقام مسؤولي الشركة بتقديم تحذيراتهم الى مسؤولي وزارتي الاقتصاد والمالية، خطيا وشفهيا، بشأن خطورة إلغاء هذا الدعم للمستهلك دون القيام مسبقا بوضع وتنفيذ خطة بديلة لضبط التهريب. بيد أن هذه التحذيرات لم تؤخذ بعين الحسبان. إذ أقدمت وزارة المالية على رفع أسعار المستهلك للصف المدعوم المكوس عدة مرات خلال ثمانية أشهر وعلى النحو التالي:

بالشيقل الإسرائيلي للعبة الواحدة من صنف سجاثر Victory:

التاريخ	السعر للمستهلك	ضريبة المكوس والقيمة المضافة المفروضة
٢٠١٣-١-٢٤	١٠,٠٠	٦,٧٠
٢٠١٣-٢-١٩	١١,٠٠	٨,٩٦
٢٠١٣-٥-١٦	١٤,٠٠	١١,٨٧
٢٠١٣-٨-٢٥	١٦,٥٠	١٤,٣٢
٢٠١٤-٣-٠٣	تم رفع الدعم الضريبي كاملة عن المستهلك.	

وحسبما هو متوقع وجد المستهلك ذوي الدخل المحدود أن الأسعار الرسمية المتاحة تقع خارج مقدرة الشرائية. وكما كان الحال في الماضي بدأ المدخنين في النزوح خلال العام في اتجاه السجاثر المهربة الغير مجمركة والغير مراقبة صحيا. إذ بلغ التوجه المذكور أوجه خلال الربع الأخير من العام المذكور. ونتيجة لذلك هبطت مبيعات الشركة بشكل غير مسبوق، بلغ نحو ٦٠٪ من مبيعاتها. وتم كل ذلك دون أن يضع المسؤولين أي خطة عملية موضع التنفيذ لمحاربة التهريب على الرغم من عقد العديد من الاجتماعات وورش العمل وطرح الأفكار والخطط والتي لم يطبق أي منها حتى تاريخه.

ولأجل تحديد حجم التهريب في الضفة الغربية قامت شركتكم بتكليف شركة متخصصة، مستقلة ومعترف بها لإجراء مسح ميداني للأسواق، وتم نشر نتائجها في مطلع عام ٢٠١٤. أشارت الدراسة الى أن ٤٠٪ من ما يباع من تبغ وسجاثر في الضفة الغربية هي بضاعة مهربة وتباع في أكثر من ٨٠٪ من الحوانيت. ووجدت الدراسة أن معظم هذه السجاير تباع بأسعار تتراوح ما بين ٤ - ٨ شواقل للعبة الواحدة. كما أشارت الى أن حجم السجاثر المهربة والمباعة في الأسواق تشمل ما يتم إدخاله عن طريق المعابر والمقدرة بنحو ٨٪ من حجم السوق. ومما يؤكد صحة الدراسة ما تم التصريح به من قبل معالي وزير المالية (جريدة القدس بتاريخ ٢٠١٤/٢/٦) من أن ٤٥ مليون لعبة مهربة من السجاثر تباع في الأسواق سنويا. وبالطبع ارتفع هذا الرقم بعد اتخاذ القرار برفع الدعم كليا عن الصف المدعوم المكوس في ٣-٣-٢٠١٤ ليتعدى تقديرا الى أكثر من ٥٥ مليون لعبة مهربة سنويا، أو ما يكاد يعادل نصف حجم سوق التبغ والسجاثر في الضفة الغربية.

إن إلغاء الخطة التي كانت قائمة سابقا لمحاربة التهريب دون وضع خطة فعالة وبديلة موضع التنفيذ أدت الى فوضى عارمة في أسواق التبغ والسجاثر وتسببت بأضرار جسيمة لمدخولات الخزينة وانتشار الفوضى في قطاع زراعة التبغ، ناهيك عن الأضرار الصحية للمواطن والتسبب في إيذاء الصناعة الوطنية وتعريض عاملها للبطالة:

## مدخولات الخزينة:

إن عدم جباية أي ضرائب على عشرات الملايين من علب السجائر المهربة (والتي تتعدى ٤٥ مليون علبة سنويا) يعني إهدارا لمدخولات الخزينة بما لا يقل عن ٤٠٠ مليون شيقل سنويا قد تصل الى ضعف هذا الرقم في حالة القضاء على التهريب. إذ أنه وخلال الثمانية الأشهر الماضية تم بيع ما لا يقل عن ثلاثون مليون علبة مهربة كان من الممكن أن تجبي الخزينة منها نحو ثلاثمائة مليون شيقل.

## زراعة التبغ:

إن عدم ضبط زراعة التبغ جراء عدم الترخيص والذي هو من مسؤولية معالي وزير الاقتصاد، أدى الى تحويل مساحات كبيرة لزراعة التبغ عوضا عن محاصيل أخرى، وأيضا الى انتشار زراعة التبغ في غير أماكنها التقليدية (مثل يعبد وجنين). كما أنها وضعت المزارع تحت سيطرة المهربين واستغلالهم. وللعلم لم يتم إصدار أي رخصة لزراعة التبغ للسنة الحالية أو السنوات الماضية كما ينص عليه القانون.

## الأضرار الصحية:

تتمثل هذه المخاطر في أمرين. الأول يتعلق بالغياب الكامل للمراقبة الصحية للسجائر المهربة خاصة فيما يتعلق بما يتم إضافته من مواد خطيرة لتمكين التبغ من الاشتعال. والثاني يتعلق بانتشار ظاهرة التدخين بين القاصرين بسبب توفر السجائر المهربة الرخيصة الثمن والتي تباع بأقل من خمسة شواقل للعلبة الواحدة.

## الصناعة الوطنية والأيدي العاملة الفلسطينية:

إن التعرف الجمركية السائدة والمطبقة على السجائر المنتجة محليا والمستوردة رسميا تؤدي الى استحالة إمكانية منافسة السجائر المهربة. فعلى سبيل المثال يبلغ مجموع ما تجنيه السلطة من علبة سجائر مجمركة ومنتجة محليا ما قيمته ١٨ شيقل من قيمته للمستهلك والبالغة ٢٠ شيقل. علما أن السجائر المهربة لا يجبي عليها أي ضرائب. وعليه فقد فقدت شركتكم الجزء الأكبر من مبيعاتها نتيجة غياب أي جهود مثمرة وفعالة من قبل المسؤولين للحد من التهريب الذي استفحل نتيجة قرارات اتخذوها عام ٢٠١٣. ويأتي كل ذلك على الرغم من أن التعرف الجمركية السائدة لا تميز بين المنتج الوطني من السجائر والمنتج المستورد رسميا. ولا توجد حاليا أي سياسة أو خطة من قبل المسؤولين لتمييز المنتج الوطني عن المستورد، وإنما تعامل سواسية دون تفضيل لقوت العامل الفلسطيني على قوت العامل في البلاد الأجنبية.

إن شركتنا تعيل نحو ٢٥٠ من العاملين. وغالبيتهم ينتمون لمجتمع محلي يعيشون ضمن مسافة لا تزيد كثيرا عن كيلومترين من المسجد الأقصى ومحاصر بجدار الفصل العنصري ويعاني من ارتفاع نسبة البطالة بشكل مزمن. وعليه اتخذ مجلس الإدارة قراره في ٢٠١٤/٠٢/١٣ بعدم الاستغناء عن أي من عاملينا. وقامت الشركة على الرغم من خساراتها بدفع أجور عاملينا بالكامل حتى

نهاية شهر آذار ٢٠١٤. ونظرا لعدم إمكانية الاستمرار في دفع الرواتب كاملة وأيضا حرصا على عدم الاستغناء عن عدد كبير منهم، اتفقت إدارة الشركة مع عامليها وممثليهم وبشكل طوعي على تنظيم دوام جزئي لهم مع دفع رواتب تعادل مدة هذا الدوام وذلك اعتبارا من أول نيسان ٢٠١٤. كما تم إجراء تخفيض كبير على كافة أوجه المصاريف والنفقات. وتعكس هذه الإجراءات التصميم والعزم للإدارة والعاملين على الصمود في أكناف بيت المقدس وعدم التفريط في استمرارية الشركة لحين قيام المسؤولين بواجبهم القانوني تجاه التهريب.

## الزراعة وخطط محاربة التهريب:

قامت إدارة شركتكم بعقد العديد من الاجتماعات مع المسؤولين والمشاركة بعدة ورش عمل وتقديم الدراسة تلو الدراسة لمعالجة الموضوع تم تقديمها جميعا لوزارتي الاقتصاد الوطني والمالية خلال عام ٢٠١٣.

إن موقف الشركة من زراعة التبغ واضح ويتمثل في حرصها على استمرار هذه الزراعة ضمن الضوابط التي ينص عليها القانون. كما أن الشركة دوما تشجع المزارعين بالتمسك بأرضهم كمصدر رزق لهم من خلال زراعة التبغ خاصة في المناطق التقليدية لهذه الزراعة. وعليه كاشت الشركة دوما تدفع أثمان المحاصيل المحلية بمقدار ضعف ما تدفعه للتبغ المستورد. إذ أن الشركة لا ترى حكمة في شراء التبغ المحلي إلا لاستعماله في الإنتاج ولكن ليس بهدف الشراء والإتلاف. وحيث أنه توجد مصلحة تاريخية ومشاركة فيما بين المنتجين المحليين للسجائر من جهة ومزارعي التبغ الفلسطينيين من جهة أخرى فقد تم في ٢٦/١٠/٢٠١٣ تقديم رؤية وحلول مشتركة وموافق عليها من قبل الطرفين لكل من وزارات الاقتصاد والمالية والزراعة. كما قدمت الشركة اقتراحا خطيا للمسؤولين (بتاريخ ٢٩/١/٢٠١٤) بشراء كافة محصول التبغ المحلي شريطة توفير آلية تجارية لتصريفه في الإنتاج المحلي للسجائر.

وجدير ذكره ان مجلس الوزراء اتخذ عدة قرارات ( بتاريخ ١٩/٢/٢٠١٣ و ٣/٩/٢٠١٣) هدفت الى تحديد مساحات وتراخيص زراعة التبغ وتفعيل جهود الضابطة الجمركية في محاربة تهريب التبغ والسجائر. بيد أن هذه القرارات لم يتم تنفيذها، حيث أنه ولغاية تاريخه لم يتم إصدار أية تراخيص لزراعة التبغ ولم يتم بعد تحديد المساحات المرخصة لهذه الزراعة.

## التطوير والإنتاج:

استكملت الشركة تطوير خط تعبئة علب السجائر من خلال استلام وتركيب خط جديد بلغت كلفته نحو ثلاثة ملايين يورو. وتم دفع نصف قيمته من موارد الشركة الذاتية. وعليه أصبح لدى الشركة المقدرة على إنتاج أصناف جديدة متميزة وحديثة المظهر. وسيتم تسديد باقي ثمن هذا الخط على أقساط تمتد لثلاث سنوات.

## البيانات المالية لعام ٢٠١٣:

تمكنت شركتكم من تحقيق إنجازات مالية ملموسة خلال الثمانية الأشهر الأولى من عام ٢٠١٣. إذ إضافة الى سداد نصف ثمن خط التعبئة الجديد، تمكنت الشركة من الوفاء بسداد أقساط قروضها في مواعيدها والقيام بدفع الجزء الأكبر من الأرباح المقررة لعام ٢٠١٢. وكان الأمل معقودا بالتوصية بتوزيع أرباح عن العام المالي ٢٠١٣. بيد أن استفحال التهريب وبالتالي تقلص مبيعات الشركة بشكل كبير في الربع الأخير لعام ٢٠١٣ واستمرار ذلك في الربع الأول لعام ٢٠١٤، قد حال دون ذلك. إذ على الرغم من تخفيض مصاريف الشركة بشكل كبير إلا أن المبيعات المتدنية قد سببت خسارات كبيرة للشركة.

نرفق فيما يلي البيانات المالية المدققة للعام ٢٠١٣ مع الايضاحات المتعلقة بها. وتشير هذه البيانات الى أن الشركة وعلى الرغم من كافة الصعوبات قد حققت أرباحا للعام المذكور. ويوصي مجلس إدارة شركتكم بالتصرف بها وفق ما هو منصوص عليه في توصياته التالية.

## توصيات مجلس الإدارة

يوصي مجلس إدارة الشركة بما يلي:

١. الموافقة على تقرير مجلس الإدارة للعام المالي ٢٠١٣.
٢. إقرار البيانات المالية والموافقة عليها كما أعدت من قبل المدقق القانوني للشركة.
٣. اقتطاع مبلغ ١١٨,٤٣٢ دينار أردني من الأرباح المتحققة وضمها للاحتياطي الإجباري.
٤. ضم ما يتبقى من أرباح بعد الاقتطاعات, لرصيد الأرباح المدورة.
٥. إبراء ذمة مجلس الإدارة عن العام المالي ٢٠١٣.

وفي الختام, تتقدم إدارة الشركة لكافة عامليها بوافر امتنانها وتقديرها العميق لما قدموه من حرص شديد على استمرار الشركة وإصرارهم على التمسك بها كمصدر قوتهم في ظروف تسويقية عصيبة مثل سوق السجائر حيث لا يميز بين العامل الفلسطيني وبين العامل الأجنبي في الخارج, وحيث تتساوى المعاملة الضريبية لكل من المنتج الوطني الفلسطيني والمنتج الأجنبي.

والله من وراء القصد, والسلام عليكم ورحمة الله وبركاته.

د. «محمد علي» مصطفى العلمي  
رئيس مجلس الإدارة

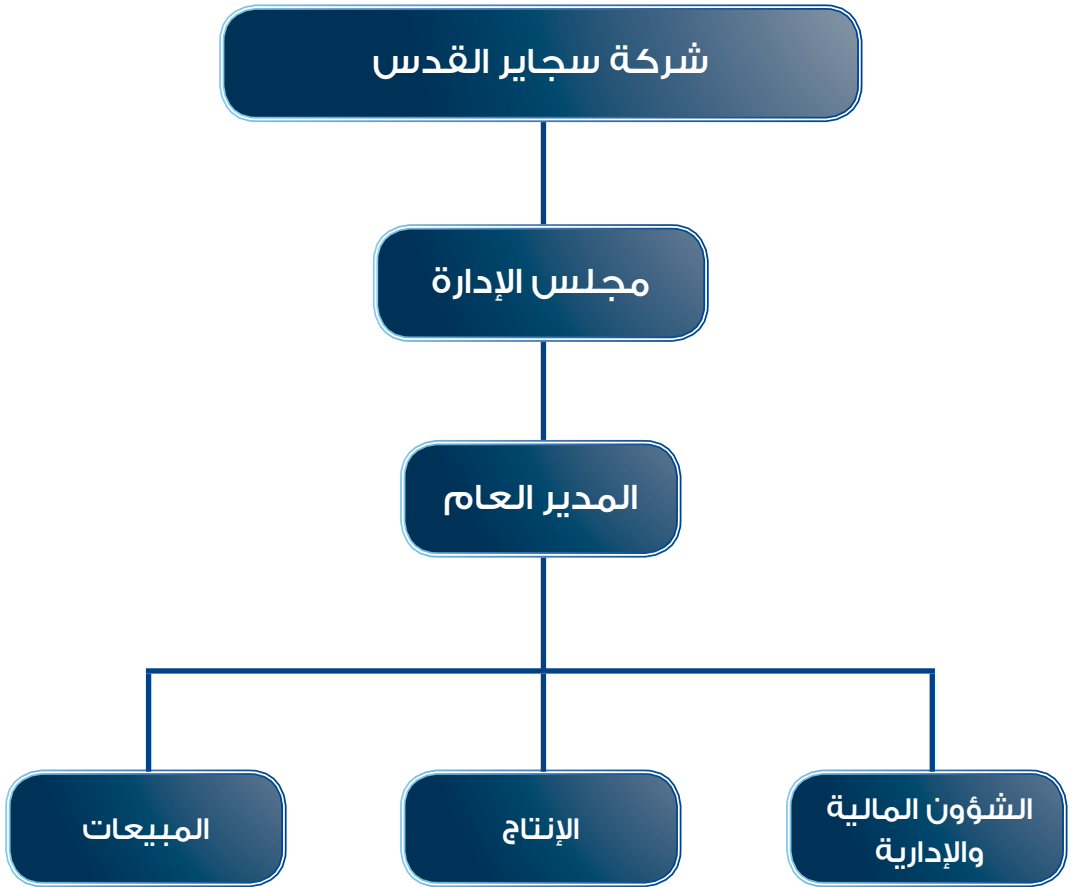
١٨ نيسان ٢٠١٤  
العيزرية - القدس



# شركة سجائر القدس المساهمة العامة المحدودة العيزرية/القدس

تمشياً مع مبادئ الحوكمة، ندرج فيما يلي بعض الايضاحات والمعلومات عن مساهمي الشركة ومجلس إدارتها وهيئتها التنفيذية.

## الهيكل التنظيمي للشركة



## الإدارة التنفيذية

المدير العام	د. «محمد علي» مصطفى العلمي
نواب المدير العام	عمر مصطفى العلمي عدنان عادل عبداللطيف
مدير الإنتاج	مصطفى «محمدعلي» العلمي
مدير المبيعات والتوزيع	موسى «محمدعلي» العلمي
المدير المالي	إبراهيم أحمد عديلة
مسؤول شؤون المساهمين	أماني محمود عريقات

بلغت الرواتب السنوية للإدارة التنفيذية والبالغ عددهم سبعة لعام ٢٠١٣ مبلغاً وقدره ٥٥٦,٣٤٢ دينار أردني، ويتضمن هذا المبلغ راتب الثالث عشر والرابع عشر عن عام ٢٠١٣

معاينة وشركاهم / محاسبون قانونيون

الأستاذ مورييس زيادة

المدقق القانوني

المستشار القانوني

## طبيعة عمل الشركة

إن طبيعة عمل الشركة تتمثل في ما يلي:

١. صناعة وتجارة التبغ والسجائر وبيعها وتوزيعها والقيام بأية مشاريع صناعية وتجارية واستثمارية أخرى.
٢. امتلاك الأراضي والأبنية والماكينات والأدوات والسيارات اللازمة لتحقيق أغراض الشركة.
٣. الاشتراك أو المساهمة مع أية شركة تتناسب غاياتها مع غايات الشركة.
٤. الحصول على أية وكالات تجارية لشركات أجنبية أو محلية وعلى أية علامات أو أسماء تجارية.
٥. القيام بأعمال الاستيراد والتصدير في أية سلعة أو خدمة أو بضاعة تتعامل معها الشركة أو تنتجها أو تتأجر بها.



## كبار مساهمي الشركة

اسم المساهم	عدد الأسهم
شركة القدس للاستثمار المساهمة الخصوصية المحدودة	١,١١٤,٨٩٦
شركة المستثمرون العرب المساهمة العامة المحدودة	١,٠١٣,٥٩٨
السيد سالم خليل حنانيا	٣١٣,٣٤٩
الدكتور عيسى مصطفى العلمي	٣١١,٥٦٥
فايز مصطفى محمد عوض	١٩٨,١١٥
شركة بنك الإسكان	٥٠,٩٧٩
السيد موسى "محمد علي" العلمي	٧٣,٩٧١
شركة فلسطين للاستثمار العقاري المساهمة العامة المحدودة	٧١,٤٢٨
السيد مصطفى "محمد علي" العلمي	٧٠,٨٠٨
السيد أيوب يعقوب رباح	٦٨,٨٧٥

## أسماء الشركات التابعة والشقيقة

اسم الشركة	رأس مال الشركة	العملة	عدد الأسهم التي تملكها الشركة التابعة
شركة المستثمرون العرب المساهمة العامة المحدودة	٩,٤٥٢,٣٢٨	دينار	٧,٠٦٤,٤٨٦
شركة يوناتيد للتجارة الدولية المساهمة الخصوصية المحدودة	٢,٠٠٠,٠٠٠	دينار	١,٩٦٠,٠٠٠
شركة الرعاية العربية للخدمات الطبية المساهمة العامة المحدودة	١٠,٠٠٠,٠٠٠	دينار	٤,٢٥٢,٩٠٠
شركة أزهار للتطوير العقاري المساهمة الخصوصية	١٠٠,٠٠٠	شيقل	٥٠,٠٠٠
شركة جي . سي . سي . (القدس)	٢٠٠,٠٠٠	شيقل	١٩٩,٩٩٩
شركة كيو سي تي سي / كندا	٣,٥٤٦,٩١٠	دولار (ك)	١,٥٥٠,٠٠٠
شركة ريفت فالي للتطوير والاستثمار المساهمة الخصوصية المحدودة	٢,٠٠٠,٠٠٠	دينار	١,٠٩٠,٠٠٠

## نسبة ملكية أعضاء مجلس الإدارة في الشركة

الاسم	المنصب	عدد الأسهم التي يمتلكها كما بتاريخ ٢٠١٣/١٢/٣١	نسبة الملكية
د. "محمدعلي" مصطفى العلمي	الرئيس	٣٥,٧١٤	٠,٣٦%
شركة القدس للاستثمار م. خ. م.	نائب الرئيس	١,١١٤,٨٩٦	١١,١٥%
شركة المستثمرون العرب م. ع. م.	عضو	١,٠١٣,٥٩٨	١٠,١٣%
سالم خليل حنانيا	عضو	٣١٣,٣٤٩	٣,١٣%
أيوب يعقوب رباح	عضو	٦٨,٨٧٥	٠,٦٩%
وليد محمد عبدالجبار الجابر	عضو	٢٥,٥٠٤	٠,٢٥%
وفا عزالدين الدجاني	عضو	٤٢,٧١٤	٠,٤٣%
سليم بكر هاشم	عضو	٤١,٧٣٢	٠,٤٢%
شركة القدومي للتجارة والصناعة م. خ. م.	عضو	٥٠,٠٩٧	٠,٥٠%

## الأسهم المملوكة من قبل الشركات التابعة والشقيقة

اسم المساهم	عدد الأسهم
شركة المستثمرون العرب المساهمة العامة المحدودة	١,٠١٣,٥٩٨
شركة يوناتيد للتجارة الدولية المساهمة الخصوصية المحدودة	٢,٠١٥

## ملكية أقرباء أعضاء مجلس الإدارة

د. "محمدعلي" مصطفى العلمي			
الاسم	صلة القرابة	رقم الهوية	عدد الأسهم
نجوى رفعت بكر علمي	الزوجة	٠٨١٠١٧٤٤٤	١٨,٤٨٨
السيد سالم خليل سالم حنانيا			
الاسم	صلة القرابة	رقم الهوية	عدد الأسهم
جورجيت سمعان يوسف حنانيا	الزوجة	٩٧٨٣٩٠٣٢٦	١٠,٥٠٨
السيد وليد محمد عبدالجبار الجابر			
الاسم	صلة القرابة	رقم الهوية	عدد الأسهم
أمل مصطفى عبدالجبار بدارنة	الزوجة	٩٩٥٦٣٥٤٩٧	٣,٤٦٧
السيد سليم بكر هاشم			
الاسم	صلة القرابة	رقم الهوية	عدد الأسهم
بكر	ابن / قاصر	٤٠٣٣٨٧٩٢١	١٩٨

## معلومات إضافية

حجم ونشاط تداول اسهم الشركة في السوق المالي خلال سنة ٢٠١٢ بالمقارنة مع ٢٠١٣

العام	عدد الصفقات	عدد الاسهم المتداولة	القيمة بالدينار	أعلى سعر دينار	أدنى سعر دينار	سعر الافتتاح دينار	سعر الإغلاق دينار
٢٠١٢	٨٩٤	١,٠٢٨,١٦٧	١,١١٨,٤٣٠	١,٣٥	٠,٩٩	١,٢٨	١,٠٤
٢٠١١	٦٨٦	٥٩٩,٨٤٥	١,٢١١,٢٦٣	٢,٥٥	١,٢٢	٢,٥٥	١,٢٨

## التغيرات والتطورات التي تمت خلال العام ٢٠١٣

١. استفحال ظاهرة بيع السجائر البلدي والتبغ الحلل مما كان له تأثير سلبي مباشر على مبيعات الشركة.
٢. انخفضت ارباح الشركة من انتاج وبيع السجائر خلال عام ٢٠١٣ إلى مبلغ ١,٢١٧,٣٠٢ دينار أردني بالمقارنة مع ٢,٥٧٢,٤٨٨ دينار أردني لعام ٢٠١٢.

## آلية توصيل التقرير السنوي الى المساهمين

يتم توصيل التقارير السنوية والتي تشمل البيانات المالية الختامية وتقرير مجلس الإدارة بواسطة صندوق البريد الخاص بكل مساهم او بواسطة وكلاء الشركة المتواجدين في المناطق, كما يتم نشر دعوة للمساهمين في الصحف اليومية قبل اسبوعين من موعد اجتماع الهيئة العامة, ويمكن الإطلاع على التقرير السنوي والبيانات المالية الختامية من خلال موقع الشركة الإلكتروني [www.jerucig.com](http://www.jerucig.com).

## مكافآت أعضاء مجلس الإدارة

لم يتقاضى أي عضو من أعضاء مجلس إدارة شركة سجائر القدس أية مبالغ من الشركة عن الجهود التي بذلوها في مجلس إدارة الشركة.

## واجبات مجلس الإدارة تجاه المساهمين

عقد مجلس إدارة الشركة سبعة (٧) اجتماعات خلال عام ٢٠١٣ بحث خلالها تطورات الوضع المالي والإداري للشركة كما تابع المبيعات والأسواق المحلية كما قام بمتابعة التعاون مع الدوائر الرسمية لمحاربة التهريب ولتنظيم زراعة التبغ.

## الاختلاف بين البيانات السنوية المدققة وغير المدققة من قبل مدقق الحسابات الخارجي

إن الاختلافات بين البيانات المالية السنوية غير المدققة والبيانات المالية المدققة من قبل المدقق الخارجي للشركة يعود في مجمله الى إعادة تصنيف حساب المصاريف وإعادة تقييم الحسابات الى الدينار الأردني والتي نتج عنها فروقات عملة نتيجة هذا التحويل إذ أن كافة مبيعات الشركة هي بالشيقل. مرفق كشف يتضمن الفروقات التي نتجت بين الإفصاح الأولي والإفصاح النهائي.

### الاجراءات القانونية والقضايا المرفوعة على الشركة

لا زالت القضية المرفوعة من قبلنا ضد ضريبة الدخل بغرض الرجوع عن تسوية السنوات ١٩٩٥ - ٢٠٠٤ قائمة.

### موعد إجتماع الهيئة العامة

تقرر عقد اجتماع الهيئة العامة العادية لشركة سجائر القدس بتاريخ ٢٠١٤/٥/٨.

### المسائل التي أحييت للتصويت من قبل حملة الأوراق المالية

لا يوجد أية مسائل أحييت للتصويت من قبل حملة الأوراق المالية خلال عام ٢٠١٣.

### ممتلكات الشركة

تمتلك الشركة قطعة أرض في منطقة أبو قش / رام الله وقطع أخرى في منطقة العوجا والنويعمة، كما تمتلك أسهم في شركات مساهمة عامة إضافة إلى الأراضي والمباني المقام عليها مكاتب الشركة والمصنع والمخازن والماكينات المتعلقة بالإنتاج والسيارات.

### الخطة المستقبلية

١. متابعة تطوير وتحديث خطوط الإنتاج.
٢. متابعة استكمال الانشاءات لتوفير مساحات كبيرة لتخزين المواد الخام.
٣. التنسيق والتعاون مع وزارات الإقتصاد والمالية والزراعة لتنظيم زراعة التبغ والحد من ظاهرة التهريب.

## سياسة الشركة تجاه المسؤولية الإجتماعية

لقد حرصت الشركة منذ تأسيسها على تولية المسؤولية الاجتماعية جانباً مهماً من ميزانيتها، حيث عملت وتعمل دائماً على مساعدة الطلاب في دفع أقساطهم التعليمية والتبرع للمستشفيات وتقديم الدعم المالي للأيتام إضافة إلى المساهمة في المشاريع الصحية والثقافية والرياضية سواء مادياً أو عن طريق القيام بتزويدهم بالأجهزة والمعدات المطلوبة وكذلك التبرعات لشرائح كبيرة من المجتمع الفلسطيني. وقد بلغ مجموع ما تم التبرع به خلال عام ٢٠١٣ نحو ٧٥,١٦٣ دينار أردني.

١٠٤ كما في ٢٠١٣/١٢/٣١

عدد العاملين

١٠٣ كما في ٢٠١٢/١٢/٣١

٦,٥٠٩ مساهم

عدد المساهمين

(١٠,٠٠٠,٠٠٠)

عدد الأسهم المكتتب بها والمدفوع قيمتها

### المساهمين الذين يمتلكون أكثر من ٥%

١. شركة القدس للاستثمار المساهمة الخصوصية المحدودة.
٢. شركة المستثمرون العرب المساهمة العامة المحدودة.

## الفروقات الناتجة عن الافصاح الاولي و النهائي بالدينار الاردني

إسم الحساب	إفصاح أولي	إفصاح نهائي	الفرق	الفروقات
النقد و النقد المعادل	٢,٤٠٤,٦٥٣	٢٩٥,٠٢١	٢,١٠٩,٦٣٢	إعادة تصنيف شيكات تحت التحصيل إلى ذمم مدينة
الذمم المدينة	٥,٣٤٠,٨١٣	٦,٦٦٦,٠٠٢	١,٣٢٥,١٨٩	إعادة تصنيف من الذمم الدائنة و من شيكات تحت التحصيل
الممتلكات والمعدات والالات	٨,٩٧١,٧٨٢	٨,٩٦٣,٠٠١	٨,٧٨١	فرق ترجمة موجودات بالشيكال
الاستثمارات المتوفرة للبيع	٦٥٢,٣٠٠	٤١٦,٩٩٢	٢٣٥,٣٠٨	نتائج عن فرق ترجمة الاستثمارات المرتبطة بالعملات الأخرى إلى الدينار
الاستثمارات في أسهم الشركات	٤,٨٠٦,٠٢٦	٤,٥٧٧,٧٢٦	٢٢٨,٣٠٠	نتائج عن فرق ترجمة الاستثمارات المرتبطة بالعملات الأخرى إلى الدينار
ضريبة الدخل	٣٥٧,٨٩٣	٣٤٨,١٣٠	٩,٧٦٣	تعديل احتساب مصروف الضريبة
الذمم الدائنة	٨,٥٨١,٦٠٣	٧,٨٣٢,٣٣٦	٧٤٩,٢٦٧	إعادة تصنيف إلى الذمم المدينة و فرق الترجمة إلى الدينار
المصاريف المستحقة والأرصدة الدائنة	٢٦٢,٦٣٠	٢٦٢,٧٦١	١٣١	إعادة تصنيف
مكافأة أعضاء مجلس الإدارة	٤٧,٣٢١	٥٥,٥٧١	٨,٢٥٠	تحصيل المكافأة لعام ٢٠١٤
إيرادات غير مستحقة	٣٥,٢٢٠	٠	٣٥,٢٢٠	إعادة تصنيف إلى الذمم الدائنة
مخصص تعويض نهاية الخدمة	٧٧١,٤٥٠	٧٩١,٣٥٥	١٩,٩٠٥	التخصيص من الأرباح الصافية بعد ضريبة الدخل
الاحتياطي الاجباري	٢,٧٤٥,٢٩٨	٢,٧٤٥,٢٨٩	٩	نتيجة عن تعديل الربح الصافي نتيجة قيود تعديلية
الأرباح المتراكمة	٦٧٥,٢٣٢	٧٧٩,٢٨٤	١٠٤,٠٥٢	نتيجة عن توحيد الحسابات المتعلقة بتوزيع أرباح تخص شركات تابعة موحدة
فرق الترجمة إلى الدينار	١,٠١٤,٣٦٧	٣٩٨,٩٨٠	٦١٥,٣٨٧	نتائج عن فرق ترجمة الاستثمارات المرتبطة بالعملات الأخرى إلى الدينار بالإضافة إلى ذمم رأسمالية
<b>بيان الأرباح والخسائر</b>				
تكلفة المبيعات	٥١,٣٢٥	٩٢,٨١٦,٥٠٠	٢١,٩٦٨	إعادة تصنيف الحسابات
صافي إيرادات تأجير العقارات	٩٦,٦٩٠	٧٥,٠٠٤	٢٣,٦٧٩	إعادة تصنيف من الإيرادات الأخرى إلى صافي تأجير العقارات
الإيرادات الأخرى	٨٥١,٥٠٧	٧٣,٠١٢	٢٣,٦٧٨	إعادة تصنيف من الإيرادات الأخرى إلى صافي تأجير العقارات
مصاريف البيع والتوزيع	٢,٦٨٠,٦٨٢	٨٢٩,٥٣٩	٢١,٩٦٨	إعادة تصنيف ما بين تكلفة المبيعات و المصاريف
مصاريف ادارية وعمومية	٥١,٢٥٦	٢,٦٨٠,٧٦٨	٨٦	تعديل تدقيق
مصاريف أخرى	٧٢١,٢٤٩	١١٤,٣٣٥	٦٣,٠٧٩	حسارة ناتجة عن بيع أسهم
الربح للسنة قبل ضريبة الدخل	١٠٠,٥٣٤	٧٢١,١٦٤	٨٥	نتائج عن تعديل تدقيق
مصروف ضريبة الدخل	(٢٢٣,٤٩٠)	١١٠,٢٩٧	٩,٧٦٣	تعديل احتساب مصروف الضريبة

شركة سجائر القدس المساهمة العامة المحدودة  
العيصرية/القدس

البيانات المالية وتقرير مدققي الحسابات  
للسنة المنتهية في ٣١ كانون الأول ٢٠١٣

معاينة وشركاهم

## تقرير مدققي الحسابات المستقلين

٢٣ ٢٤

### البيانات المالية

٢٥ بيان المركز المالي الموحد

٢٧ بيان الربح والخسارة الموحد

٢٨ بيان الدخل الشامل الموحد

٢٩ بيان التغيرات في حقوق الملكية الموحد

٣٠ بيان التدفقات النقدية الموحد

٣١ الى ٥٧

### إيضاحات حول البيانات المالية





معاينة وشركاهم  
Maayah & CO.  
محاسبون قانونيون  
Certified Public Accountants

A correspondent of Horwath International

## تقرير مدقي الحسابات المستقلين

السادة مساهمي شركة سجاير القدس المساهمة العامة المحدودة  
العيزرية / القدس

### المقدمة

لقد دققنا البيانات المالية الموحدة لشركة سجاير القدس المساهمة العامة المحدودة وشركاتها التابعة والتي تشمل بيان المركز المالي الموحد كما في ٣١ كانون أول ٢٠١٣ وكذلك بيانات الربح أو الخسارة الموحد، الدخل الشامل الموحد، التغيرات في حقوق الملكية الموحد والتدفقات النقدية الموحدة للسنة المنتهية بذلك التاريخ إضافة إلى ملخص لأهم السياسات المحاسبية والإيضاحات الأخرى.

### مسؤولية الإدارة عن البيانات المالية

إن مجلس الإدارة مسؤول عن إعداد هذه البيانات المالية الموحدة وعرضها بصورة عادلة وفقاً للمعايير الدولية للتقارير المالية. كما وتشمل هذه المسؤولية الاحتفاظ بالرقابة الداخلية التي تجدها الإدارة ملائمة لتمكينها من إعداد وعرض البيانات المالية الموحدة بصورة عادلة خالية من الأخطاء الجوهرية سواء تلك الناشئة عن الاحتيال أو الخطأ.

### مسؤولية مدقق الحسابات

إن مسؤوليتنا هي إبداء الرأي حول هذه البيانات استناداً إلى التدقيق الذي أجريناه. لقد أجرينا تدقيقنا وفقاً لمعايير التدقيق الدولية التي تتطلب التقيد بمتطلبات قواعد السلوك المهني وأن نقوم بالتخطيط وإجراء التدقيق بهدف الحصول على تأكيدات معقولة بخلو البيانات المالية من الأخطاء الجوهرية.

يتضمن التدقيق القيام بإجراءات للحصول على إثباتات معززة للمبالغ والإفصاحات في البيانات المالية. وتستند الإجراءات المختارة إلى تقديرات مدقق الحسابات، بما فيها من تقييم لمخاطر الأخطاء الجوهرية في البيانات المالية سواء تلك الناشئة عن الاحتيال أو الخطأ. وعمل تقييم للمخاطر يأخذ مدقق الحسابات بعين الاعتبار اجراءات

الرقابة الداخلية للشركة والتي تتعلق بإعداد وعرض البيانات المالية بصورة عادلة، وذلك



معايعة وشركاهم  
Maayah & CO.

محاسبون قانونيون  
Certified Public Accountants

A correspondent of Horwath International

بهدف تصميم إجراءات التدقيق الملائمة حسب الظروف، وليس بهدف إبداء الرأي حول فعالية الرقابة الداخلية للشركة. كذلك يشمل التدقيق ملائمة السياسات المحاسبية المتبعة ومعقولية التقديرات المحاسبية للإدارة وكذلك تقييم أسلوب العرض الإجمالي للبيانات المالية.

نعتمد أن إثباتات التدقيق التي حصلنا عليها كافية ومناسبة وتوفر أساساً لإبداء الرأي.

## الرأي

في رأينا وباستثناء ما سنأتي على ذكره في الفقرة الإيضاحية، فإن البيانات المالية الموحدة تظهر بصورة عادلة من كافة النواحي الجوهرية المركز المالي الموحد لشركة سجاير القدس المساهمة العامة المحدودة وشركاتها التابعة كما في ٣١ كانون أول ٢٠١٣ وأدائها المالي الموحد وتدفعاتها النقدية الموحدة للسنة المنتهية بالتاريخ المذكور وفقاً لمعايير التقارير المالية الدولية.

## فقرة إيضاحية

كما هو مشار إليه في إيضاح رقم (٣٦) قامت وزارة المالية الفلسطينية برفع الجمارك على صنف فيكتوري المخفض جمركياً في ٢٠١٣/٢/١٩ و ٢٠١٣/٥/١٤ و ٢٠١٣/٨/٢٦ ما أدى إلى انخفاض مبيعات الشركة بشكل ملحوظ في الأشهر التي أعقبت إصدار القرارات، وحيث أن الفترة اللاحقة لتاريخ البيانات المالية لم تنذر بتحسّن الوضع في الشركة، الأمر الذي يهدد إمكانية الشركة على الاستمرار في سوق السجاير في فلسطين ما لم تتخذ إدارة الشركة الإجراءات المناسبة لتلافي الآثار السلبية المترتبة عن انقلاط السوق غير القانوني.

## أمور أخرى

لم تقم الشركة بعرض أرقام المقارنة لبيان التدفقات النقدية الموحد لسنة ٢٠١٢ نظراً لعدم قيامها بتوحيد بياناتها المالية مع شركاتها التابعة في سنة ٢٠١١.

معايعة وشركاهم

رام الله في ٢٠١٤/٣/٣١

عبله سميح معايعة

إجازة رقم ١٦٧

# شركة سجائر القدس المساهمة العامة المحدودة

## العيزرية/القدس

بيان رقم ١

بيان المركز المالي الموحد كما في ٣١ كانون أول ٢٠١٣

٢٠١٢	٢٠١٣	إيضاح	الأصول
بالدينار الأردني	بالدينار الأردني		الأصول المتداولة
٢٨٧.٦٥٤	٢٩٥.٢١	٤	النقد والنقد المعادل
٦٣٨٤٤٨٠	٦٦٦٦.٠٢	٥	الذمم المدينة
٩٨١٦٦٨٦	١.٣٣٥٢٥٠	٦	المخزون
٥٨٦٥٩	٢٨٨٣٩	١٠	المصاريف المدفوعة مقدماً
١٤٣١٧٤	٣٤٨١٣٠	١٥	ضريبة الدخل
<u>١٩٢٧٣٦٥٣</u>	<u>١٧٦٧٣٢٤٢</u>		إجمالي الأصول المتداولة
			الأصول غير المتداولة
٥٦٥٣٢٦٧	٨٩٦٣.٠١	٩	الممتلكات والمعدات والالات
١٣٤٧٢.٤٠	١٣٥٩٢٧١١	٧	الإستثمارات العقارية
٤٣٩.٥٤	٤١٦٩٩٢	٨	الاستثمارات المتوفرة للبيع
٤٩١٤.٨٧	٤٥٧٧٧٢٦	٨	الإستثمارات في أسهم الشركات
<u>٢٤٤٧٨٤٤٨</u>	<u>٢٧٥٥٠.٤٣٠</u>		إجمالي الأصول غير المتداولة
<u>٤٣٧٥٢١.١</u>	<u>٤٥٢٢٣٦٧٢</u>		إجمالي الأصول

توقيع المدير المالي

توقيع رئيس مجلس الادارة

## شركة سجائر القدس المساهمة العامة المحدودة العيزرية/القدس

٢٠١٢	٢٠١٣	إيضاح	الإلتزامات وحقوق الملكية
<b>الإلتزامات المتداولة</b>			
٥٥٨١١٢٩	٩٥٣٧٦١٧	١١	البنوك الدائنة
٤٥١٧٩٥٩	٧٨٣٢٣٣٦	١٢	الذمم الدائنة
٢٨٤٩٤٦	٢٦٢٧٦١	١٣	المصاريف المستحقة والأرصدة الدائنة
٧٨٥٠٤٠٨	٤٧٢٦٢٠٢		بندول السجائر (مكوس) - فلسطين
٥٦١٧٦٠	٤٩٣٩٤٧		بندول السجائر (مكوس) - إسرائيل
١٣٥٦٦١٧	٢٤٠٨٣٠		ضريبة القيمة المضافة
٧٢٣٨٤	٥٥٥٧١		مكافأة أعضاء مجلس الإدارة
<b>٢٠٢٢٥٢٠٣</b>	<b>٢٣١٤٩٢٦٤</b>		<b>إجمالي الإلتزامات المتداولة</b>
<b>الإلتزامات غير الجارية</b>			
١٩٥٤٦٥٤	١٢٨٧٠١٢	١٦	قروض بنكية
٧٩١٤٤٩	٧٩١٣٥٥	١٤	مخصص تعويض نهاية الخدمة
<b>٢٢٩٧١٣٠٦</b>	<b>٢٥٢٢٧٦٣١</b>		<b>إجمالي الإلتزامات</b>
<b>حقوق الملكية</b>			
١٠٠٠٠٠٠٠	١٠٠٠٠٠٠٠	١٧	رأس المال المصرح به والمدفوع
(١٠١٤٦١٣)	(١٠١٥٦١٣)		اسهم خزينة
٢٦٧٣١٧٣	٢٧٤٥٢٨٩	١٨	الاحتياطي الإلجباري
٣٢٨٨٥٤٣	٣٦٧٢٠٩٨	١٩	الاحتياطي الإختياري
١٠٠٠٠٠٠٠	١٠٠٠٠٠٠٠	٢٠	احتياطي خاص - تسديد قروض وجاري مدين
١٩٣١٦١١	٧٧٩٢٨٤	٢٠	الأرباح المتراكمة
(٦٩٥٧٣٨٥)	(٦٨١١٢٦٣)		التغير في القيمة العادلة للاستثمارات
٧١٧٠٩٣٠	٧١٧٠٩٣٠	٢١	فائض تقييم الإستثمارات العقارية
٦٥٧٥٥٩	٣٩٨٩٨٠		فرق الترجمة إلى الدينار
١٨٧٤٩٨١٨	١٧٩٣٩٧٠٥		إجمالي حقوق ملكية مالكي الشركة الام
٢٠٣٠٩٧٧	٢٠٥٦٣٣٦		حقوق الحصص غير المسيطرة
<b>٢٠٧٨٠٧٩٥</b>	<b>١٩٩٩٦٠٤١</b>		<b>إجمالي حقوق الملكية</b>
<b>٤٣٧٥٢١٠١</b>	<b>٤٥٢٢٣٦٧٢</b>		<b>إجمالي الإلتزامات وحقوق الملكية</b>

إن الإيضاحات المرفقة من ١-٣٦ تشكل جزءاً من هذه البيانات وتقرأ معها.

توقيع المدير المالي

توقيع رئيس مجلس الادارة

## شركة سجائر القدس المساهمة العامة المحدودة العيزرية/القدس

بيان الربح والخسارة الموحد للسنة المنتهية في ٣١ كانون أول ٢٠١٣ بيان رقم ٢

البيان	إيضاح	٢٠١٣	٢٠١٢
مبيعات السجائر		٨٦٤٤٢٦٤٣	٧٩٥٦٨٤٣٣
مبيعات منتجات استهلاكية وكروت وطنية		١١٥٠٨٩٨٨	١٢٦١٩٤٦٦
تكلفة المبيعات	٢٩	(٩٢٨١٦٥٠٠)	(٨٤٧٨٨٧٦٥)
<b>ربح المبيعات</b>		<b>٥١٣٥١٣١</b>	<b>٧٣٩٩١٣٤</b>
صافي إيرادات تأجير عقارات	٢٣	٧٥٠٠٤	٥٨٧٢١
الإيرادات الأخرى	٢٤	٧٣٠١٢	١٦٢٣٧٢
مصاريف البيع والتوزيع	٢٧	(٨٢٩٥٣٩)	(١٢٤٤٠٨٣)
مصاريف إدارية وعمومية	٢٨	(٢٦٨٠٧٦٨)	(٣٠٩٨١٢٣)
المصاريف والعمولات البنكية		(٥١٢٥٣٥)	(٦٣٤٣٥٤)
مصاريف أخرى	٢٦	(١١٤٣٣٥)	(٤٣٧٤٨)
بضاعة تالفة		(١٤٢٣٠٧)	-
ضريبة قيمة مضافة غير قابلة للاسترداد		-	(٢٧٢٤٣٥)
الديون المشكوك في تحصيلها / المعدومة		(٢٨٢٤٩٩)	(٢٥٠٤٤)
خسارة التدني في أسهم شركة المشرق		-	(١٥٥٦٠٠)
<b>الربح للسنة قبل ضريبة الدخل</b>		<b>٧٢١١٦٤</b>	<b>٢١٤٦٨٤٠</b>
مصروف ضريبة الدخل	١٥	(١١٠٢٩٧)	(٢٤٩٨٣٠)
<b>الربح للسنة قبل التخصيص</b>		<b>٦١٠٨٦٧</b>	<b>١٨٩٧٠١٠</b>
الإحتياطي الإجباري		(٧٢١١٦)	(٢١٤٦٨٤)
مكافأة أعضاء مجلس الإدارة		(٨٢٥٠)	(٨٢٥٠)
مخصص تعويض نهاية الخدمة	١٤	(١٩٩٠٥)	١٨٨٨٠
<b>الربح للسنة - منقول الى ايضاح رقم</b>	<b>٢٠</b>	<b>٥١٠٥٩٦</b>	<b>١٦٩٢٩٥٦</b>
<b>حصة السهم الأساسية والمخفضة من الربح</b>		<b>٥٠,٠٥١</b>	<b>٥٠,١٧١</b>

إن الإيضاحات المرفقة من ١-٣٦ تشكل جزءاً من هذه البيانات وتقرأ معها.

## شركة سجائر القدس المساهمة العامة المحدودة العيزرية/القدس

بيان الدخل الشامل الموحد للسنة المنتهية في ٣١ كانون أول ٢٠١٣ بيان رقم ٣

٢٠١٢	٢٠١٣	
بالدينار الأردني	بالدينار الأردني	
١٦٩٢٩٥٦	٥١٠٥٩٦	ربح السنة- بيان رقم ٢
		<b>بنود الدخل الشامل الأخرى:</b>
		بنود سيتم إعادة تصنيفها إلى بيان الربح والخسارة:
٧٧٧٣	(٢٥٨٥٧٩)	فرق الترجمة إلى الدينار
(١٢٠٠٣٦٥)	١٤٦١٢٢	التغير المتراكم في القيمة العادلة
<u>٥٠٠٣٦٤</u>	<u>٣٩٨١٣٩</u>	<b>المجموع</b>
		<b>التوزيع:</b>
٥٨٦٤٠٥	٤١٥٢٧٥	حقوق ملكية مالكي الشركة الأم
(٨٦٠٤١)	(١٧١٣٦)	حقوق الحصص غير المسيطرة
<u>٥٠٠٣٦٤</u>	<u>٣٩٨١٣٩</u>	<b>المجموع</b>

إن الإيضاحات المرفقة من ١-٣٦ تشكل جزءاً من هذه البيانات وتقرأ معها.

## شركة سجائر القدس المساهمة العامة المحدودة العيزرية/القدس

بيان رقم ٤

بيان التغيرات في حقوق الملكية الموحدة للسنة المنتهية في ٣١ كانون أول ٢٠١٣

المجموع	فرق الترجمة الى الدينار	قائض تقسيم الأراضي	التغير في القيمة العادلة	الأرباح المسراكمة	مخصص تسليط قروض وحاري مدين	الإحتياطي الإحتياطي الإحتياطي الإحتياطي	اسهم خزينة	رأس المال
١٧١,٨٨٢,٠	٦٤٩٧٨٦	٤,١٨٨٣٢	(٦٢٢٥٧٤٣)	١٩١٨٩١٣	١٠,٠٠٠,٠٠٠	٣٢٨٨٥٤٣	٢٤٥٨٤٨٩	٢٠١١,٠٠٠,٠٠٠
(٤٦,٠١٦٧)	-	٣١٥٢,٠٩٨	(١٩٣٢,٠٠٧)	(١٦٨,٢٥٨)	-	-	-	-
١٦٦٤٨٦٥٣	٦٤٩٧٨٦	٧١٧,٠٩٣,٠	(٨١٥٧٧٥,٠)	٢٣٨٦٥٥	١٠,٠٠٠,٠٠٠	٣٢٨٨٥٤٣	٢٤٥٨٤٨٩	١,٠٠٠,٠٠٠,٠٠٠
١٦٩٢٩٥٦	-	-	-	١٦٩٢٩٥٦	-	-	-	-
١٢٠,٨١٣٨	٧٧٧٣	-	١٢٠,٣٦٥	-	-	-	-	-
٢٩,٠١٠٩٤	٧٧٧٣	-	١٢٠,٣٦٥	١٦٩٢٩٥٦	-	-	-	-
٢١٤٦٨٤	-	-	-	-	-	-	٢١٤٦٨٤	-
(١,٠١٤٦١٣)	-	-	-	-	-	-	(١,٠١٤٦١٣)	-
١٨٧٤٩٨١٨	٦٥٧٥٥٩	٧١٧,٠٩٣,٠	(٦٩٥٧٣٨٥)	١٩٣١٦١١	١٠,٠٠٠,٠٠٠	٣٢٨٨٥٤٣	٢٦٧٣١٧٣	١,٠٠٠,٠٠٠,٠٠٠
٥١,٥٩٦	-	-	-	٥١,٥٩٦	-	-	-	-
(١١٢٤٥٧)	(٢٥,٨٥٧٩)	-	١٤٦١٢٢	-	-	-	-	-
٣٩,٨١٣٩	(٢٥,٨٥٧٩)	-	١٤٦١٢٢	٥١,٥٩٦	-	-	-	-
(١٢,٧٢٥٢)	-	-	(١٦٦٢٩٢٣)	-	-	٣٨٣٥٥٥	٧٢١١٦	-
(١,٠٠٠)	-	-	-	-	-	-	-	(١,٠٠٠)
١٧٩٣٩٧,٥٥	٣٩,٨٩٨,٠	٧١٧,٠٩٣,٠	(٦٨١١٢٦٣)	٧٧٩٢٨٤	١٠,٠٠٠,٠٠٠	٣٦٧٢,٩٨	٢٧٤٥٢٨٩	١,٠٠٥٦١٣

إن الإيضاحات المرفقة من ٣٦-١ تشكل جزءاً من هذه البيانات وتقرأ معها.

# شركة سجائر القدس المساهمة العامة المحدودة

## العيزرية/القدس

بيان التدفقات النقدية الموحد للسنة المنتهية في ٣١ كانون أول ٢٠١٣ بيان رقم ٥

٢٠١٢	٢٠١٣	
بالدينار الأردني	بالدينار الأردني	
		<b>التدفقات النقدية من الأنشطة التشغيلية</b>
	٧٢١١٦٤	الربح للسنة قبل ضريبة الدخل - بيان رقم ٢
		<b>التعديلات:</b>
		<b>بنود غير نقدية:</b>
	٦٥٢٣١٠	الاستهلاك
	٩٣١١٩	تعويض نهاية الخدمة
	١٤٦١٢٢	التغير في القيمة العادلة
	(٢٥٨٥٧٩)	فرق الترجمة إلى الدينار
	٢٥٣٥٩	الحقوق غير المسيطرة
		<b>التغير في رأس المال العامل:</b>
	(٢٨١٥٢٢)	الذمم المدينة
	(٥١٨٥٦٤)	المخزون
	٢٩٨٢٠	الموجودات المتداولة الأخرى
	٣٣١٤٣٧٧	الذمم الدائنة
	(٤٣٥٥٠٥٤)	المطلوبات المتداولة الأخرى
	(٣١٥٢٥٣)	ضريبة الدخل المدفوعة
	(١١٣١١٨)	تعويض نهاية الخدمة المدفوع
	<b>(٨٥٩٨١٩)</b>	<b>صافي التدفقات النقدية من الأنشطة التشغيلية</b>
		<b>التدفقات النقدية من الأنشطة الاستثمارية:</b>
	(٣٩٦٢٠٤٤)	شراء ممتلكات, معدات والآت
	٢٣٧٧٥٢	صافي إضافات الإستثمارات
	<b>(٣٧٢٤٢٩٢)</b>	<b>صافي التدفقات النقدية من الأنشطة الإستثمارية</b>
		<b>التدفقات النقدية من الأنشطة التمويلية:</b>
	٣٢٨٨٨٤٦	الزيادة في البنوك الدائنة والقروض
	(١٢٧٩٣٦٨)	الأرباح الموزعة والمحولة
	(١٠٠٠)	أسهم الخزينة
	<b>٢٠٠٨٤٧٨</b>	<b>صافي التدفقات النقدية من الأنشطة التمويلية</b>
	(٢٥٧٥٦٣٣)	صافي النقص في النقد والنقد المعادل
	٢٨٧٠٦٥٤	النقد والنقد المعادل أول السنة
	<b>٢٩٥٠٢١</b>	<b>النقد والنقد المعادل آخر السنة - إيضاح رقم ٤</b>

إن الإيضاحات المرفقة من ١-٣٦ تشكل جزءاً من هذه البيانات وتقرأ معها.



# شركة سجاير القدس المساهمة العامة المحدودة العيزرية/القدس

إيضاحات حول البيانات المالية الموحدة  
للسنة المنتهية في ٣١ كانون أول ٢٠١٣

## ١- عام:

- أ- تأسست شركة سجاير القدس المساهمة العامة المحدودة (الشركة) في عام ١٩٦٠ وسجلت كشركة مساهمة عامة تحت رقم ٥٦٢٦٠٠١٥. أعيد توفيق أوضاعها وفق قانون الشركات رقم ١٢ لسنة ١٩٦٤.
- إن مركز الشركة الرئيسي العيزرية/ القدس ويجوز فتح فروع لها داخل الأراضي الفلسطينية وخارجها.
- ب- إن أهم الغايات التي تأسست من أجلها الشركة هي تعاطي صناعة وتجارة وزراعة التبغ والسجاير وبيعها وتوزيعها وتصديرها والقيام بأية مشاريع صناعية وتجارية واستثمارية وامتلاك الأراضي والأبنية والماكنات والأدوات والسيارات اللازمة لأغراضها بالإضافة إلى الغايات الأخرى الواردة في عقد تأسيس الشركة.
- ج- بلغ عدد موظفي الشركة والشركات التابعة ١٨٦ و ١٩٤ كما في ٣١ كانون أول ٢٠١٣ و ٢٠١٢ على التوالي.
- د- وافق مجلس إدارة الشركة على البيانات المالية الموحدة للسنة المنتهية في ٣١ كانون أول ٢٠١٣ في جلسته المنعقدة في ٣١/٣/٢٠١٤، على أن يتم عرضها على الهيئة العامة في اجتماعها السنوي العادي للحصول على مصادقة الهيئة العامة على هذه البيانات المالية.

## ٢- تطبيق معايير التقارير المالية الدولية الجديدة والمعدلة:

- دخلت معايير التقارير المالية الدولية الجديدة والمعدلة التالية حيز التنفيذ في ١ كانون ثاني ٢٠١٣ والتي لم يكن لها تأثير مادي على المركز المالي للشركة، مع العلم أنه قد يكون هناك تأثير على المعالجة المحاسبية للمعاملات المستقبلية:
- التعديلات على معيار التقارير المالية الدولية رقم (٧): الإفصاحات- تقاص الموجودات والمطلوبات المالية. يتطلب التعديل من المنشآت الإفصاح عن المعلومات المتعلقة بحقوق التقاص والترتيبات ذات الصلة بالأدوات المالية.

- أثر تطبيق معيار التقارير المالية الدولية رقم (١٠): يستبدل المعيار أجزاء من معيار المحاسبة الدولي رقم (٢٧) المتعلق بالبيانات المالية الموحدة والمنفصلة والتفسير رقم (١٢) بشأن توحيد البيانات المالية للمنشآت ذات الغرض الخاص. يغير هذا المعيار تعريف السيطرة مثل التي يمارسها المستثمر على الجهة المستثمر بها عندما يتعرض أو يكون له حقوق في العوائد المتغيرة الناتجة عن شراكته مع الجهة المستثمر بها، ويكون قادراً على التأثير على هذه العوائد من خلال سلطته على الجهة المستثمر بها.
- أثر تطبيق معيار التقارير المالية الدولية رقم (١١): حل هذا المعيار محل معيار المحاسبة الدولي رقم (٣١): الحصص في المشاريع المشتركة ومحل التفسير رقم (١٢): الوحدات تحت السيطرة المشتركة- المساهمات غير النقدية للمشاركين في مشروع مشترك. حيث يتطلب هذا المعيار من الطرف في الترتيب المشترك بتحديد نوع الترتيب الذي يشارك به من خلال تقييم حقوقه والتزاماته الناجمة عن هذا الترتيب.
- أثر تطبيق معيار التقارير المالية الدولية رقم (١٢): يتطلب هذا المعيار من المنشأة الإفصاح عن المعلومات التي تتيح لمستخدمي بياناتها المالية تقييم طبيعة حصصها في المنشآت الأخرى والمخاطر المصاحبة لها وتأثيرات تلك الحصص على مركزها المالي وأدائها المالي وتدفقاتها النقدية.
- معيار التقارير المالية الدولية رقم (١٣): قياس القيمة العادلة: ينطبق هذا المعيار عندما يقتضي معيار دولي آخر أو يسمح بقياسات أو إفصاحات حول قياسات القيمة العادلة باستثناء معاملات الدفع على أساس الأسهم التي تقع ضمن نطاق المعيار الدولي رقم (٢) ومعاملات التأجير التي يشملها نطاق معيار المحاسبة الدولي رقم (١٧) والقياسات التي تتشابه مع القيمة العادلة إلا أنها ليست قيمة عادلة مثل صافي القيمة المتحققة أو قيمة الاستخدام.

صدرت مجموعة من المعايير والتعديلات على معايير التقارير المالية الدولية والتي لم تدخل حيز التنفيذ بعد:

- معيار التقارير المالية الدولية رقم (٩) الأدوات المالية.
- تعديل معيار المحاسبة الدولي رقم (٣٢) تقاص الموجودات والمطلوبات المالية.
- تعديلات على معيار التقارير المالية الدولية رقم (١٠) و (١٢) ومعيار المحاسبة الدولي رقم (٢٧) المنشآت الاستثمارية.

### ٣- ملخص لأهم السياسات المحاسبية:

١- تم إعداد البيانات المالية الموحدة وفقاً لمعايير التقارير المالية الدولية الصادرة عن مجلس معايير المحاسبة الدولية وبموجب القوانين والتعليمات النافذة.

٢- تم إعداد البيانات المالية الموحدة وفقاً لمبدأ التكلفة التاريخية باستثناء الموجودات المالية المتوفرة للبيع، الاستثمارات في أسهم الشركات وجزء من الاستثمارات العقارية والتي تظهر بالقيمة العادلة كما في تاريخ بيان المركز المالي. إن التكلفة التاريخية تعتمد في الأساس على القيمة العادلة للمقابل المدفوع للسلع أو الخدمات. تمثل القيمة العادلة الثمن الذي سيتم

استلامه عند بيع الأصول أو الثمن المدفوع لنقل الالتزام في معاملة منظمة بين المشاركين في السوق في تاريخ القياس، بغض النظر عما إذا كان الثمن يمكن ملاحظته مباشرة أو مقدر باستخدام تقنية تقييم أخرى.

٣- إن السياسات المحاسبية المتبعة توازي تلك المستخدمة في العام السابق. ونظراً لعدم قيام الشركة بتوحيد بياناتها المالية لسنة ٢٠١١ مع شركاتها التابعة لذلك لم تتم بإظهار أرقام المقارنة لسنة ٢٠١٢ في بيان التدفقات النقدية الموحد.

٤- إن الدينار الأردني هو عملة رأس المال وكذلك عملة إظهار البيانات المالية الموحدة.

٥- تم تقريب جميع المبالغ الواردة في البيانات المالية إلى أقرب دينار أردني.

## ٦- البيانات المالية الموحدة:

تشمل البيانات المالية الموحدة البيانات المالية لشركة سجائر القدس المساهمة العامة المحدودة وشركاتها التابعة كما في ٣١ كانون اول ٢٠١٣. تتحقق السيطرة في الشركات التابعة عندما تمتلك الشركة ما يلي:

- السلطة على الشركة المستثمر بها.
- أن تكون الشركة معرضة أو لديها حقوق لعوائد متغيره ناتجة عن مشاركتها مع الشركة المستثمر بها.
- أن يكون لديها القدرة على استخدام القوة للتأثير على عوائدها.

تقوم الشركة بإعادة تقييم قدرتها على السيطرة في الشركة المستثمر بها إذا توفرت حقائق وظروف تشير إلى أن هناك تغيرات على واحد أو أكثر من العناصر الثلاث المذكورة أعلاه.

- ان نسبة ملكية الشركة في رأس مال الشركات التابعة هي كما يلي:

الشركة	نسبة الملكية ٢٠١٣	نسبة الملكية ٢٠١٢	رأس المال المكتب به والمدفوع	عملة رأس المال
شركة المستثمرون العرب	٧٤,٦١٪	٧٤,٥٠٪	٩٤٥٢٣٢٨	دينار اردني
شركة يونابتد للتجارة الدولية	٩,٨٪	٩,٨٪	٢٠٠٠٠٠٠	دينار اردني
شركة جي سي سي / القدس	٩,٩٪	٩,٩٪	١٩٩٩٩٩	شيكل اسرائيلي
شركة ازهار للتطوير العقاري	٨,٨٪	٨,٨٪	١٠٠٠٠٠	شيكل اسرائيلي

- تمارس الشركات التابعة نشاطها في فلسطين بما فيها القدس الشرقية.
- لم تتم الشركة بتوحيد بياناتها المالية مع الشركات التابعة الأخرى للأسباب التالية:

- شركة الجندول للتجارة والتوزيع كونها متوقفة عن العمل منذ ٢٠٠٧.
- شركة كيو سي تي سي / كندا لاختلاف سنتها المالية وعدم توفر معلومات مالية حتى ٣١ كانون أول ٢٠١٣.
- شركة الرعاية العربية: لم تتمكن الشركة من توحيد بياناتها لهذه السنة لعدم توفرها في الوقت المناسب.
- شركة ريفت فالي للتطوير والاستثمار كونها غير عاملة حتى تاريخه.
- أساس توحيد البيانات المالية:
- يتم توحيد البيانات المالية للشركة وشركاتها التابعة بتجميع كافة بنود الموجودات والمطلوبات ونتائج اعمال الشركة مع بنود الموجودات والمطلوبات ونتائج اعمال الشركات التابعة، كما يتم استبعاد كافة الارصدة والمعاملات المتبادلة مثل الذمم المدينة والدائنة والاستثمار وتوزيعات الأرباح والارباح والخسائر واية بنود ناتجة عن التعامل بين هذه الشركات بالكامل.
- يتم اظهار حقوق الحصص غير المسيطرة بشكل منفصل عن حقوق مالكي الشركة الام.

## ٧- الممتلكات والمعدات والآلات:

تظهر الممتلكات والمعدات والآلات جميعها بما يشمل أرض المصنع بسعر التكلفة بعد تنزيل الاستهلاك المتراكم وأية خسائر تدني في القيمة الدفترية. ويتم استهلاكها (باستثناء الأراضي التي لا يتم احتساب استهلاك عليها) بطريقة القسط الثابت وفق العمر المقدر وينسب مئوية سنوية كما يلي:

الأبنية والإنشاءات	٢-٤٪
الآلات والماكينات	٥-٢٠٪
الأثاث والتجهيزات	٧-٢٥٪
السيارات	١٠٪

- يتم مراجعة تقدير العمر الانتاجي لهذه الأصول في نهاية كل عام مع معاملة تأثير أي تغير في التقدير للسنوات اللاحقة باعتبارها تغير في التقدير.
- يتم استبعاد الممتلكات والمعدات والآلات عند البيع أو عندما لا يتوقع أن تنشأ أي منفعة اقتصادية مستقبلية من الاستخدام المستمر للأصل. يتم تحديد الأرباح أو الخسائر الناتجة عن بيع أو استبعاد الأصول على أساس الفرق بين عائدات البيع والقيمة الدفترية للأصل ويتم تسجيل الربح أو الخسارة الناتجة في بيان الأرباح والخسائر الموحد.

## ٨- الإستثمارات العقارية: تمثل هذه الاستثمارات:

أراضي محتفظ بها لغرض الاستفادة من ارتفاع قيمتها الرأسمالية. تشمل هذه الاستثمارات قطعة أرض في منطقة رام الله وأريحا وأخرى في منطقة بيت حنينا/ القدس. تظهر هذه الاستثمارات وفق ما يلي:

- أرض أبو قش/ رام الله: تظهر بالقيمة العادلة وفق معدل تقييم ثلاث مخمين مرخصين من قبل هيئة سوق رأس المال أجرته الشركة في شباط ٢٠١١.
- هذا ويتم إظهار الفرق بين القيمة العادلة والكلفة التاريخية ضمن حقوق الملكية.
- أرض العوجا/ أريحا: تظهر بالقيمة التاريخية التي تقارب قيمتها العادلة حيث أن الشركة قامت بشرائها خلال عامي ٢٠١١ و ٢٠١٢.
- أرض بيت حنينا/ القدس: تظهر بالكلفة التاريخية، حيث لم تتمكن الشركة خلال السنة من عمل تقييم لها.

ممتلكات محتفظ بها بهدف التأجير وهي عبارة عن استثمارات في العقارات والأراضي والمباني المقامة عليها. تظهر هذه الاستثمارات بقيمتها العادلة وبالصافي من الاستهلاك المتراكم، ويتم احتساب الاستهلاك باستخدام طريقة القسط الثابت مبنياً على مدة الخدمة الفعلية المتوقعة للأصل. يتم إظهار فرق القيمة العادلة عن التكلفة التاريخية ضمن حقوق الملكية. إن النسب المئوية المعتمدة لاحتساب الاستهلاك هي كما يلي:

المباني	٢٪
اجهزة التدفئة والتكييف	١٠٪
المصاعد	١٠٪
المحطات الكهربائية	١٠٪

هذا ويتم مراجعة تقدير العمر الانتاجي لهذه الأصول في نهاية كل عام مع إظهار أثر أي تغير في التقديرات في السنوات اللاحقة باعتباره تغير في التقدير.

## ٩- الإستثمارات في أسهم الشركات:

تظهر الاستثمارات في أسهم الشركات بالقيمة العادلة وبحسب سعر الإغلاق كما في تاريخ بيان المركز المالي للشركات المدرجة على بورصة فلسطين. أما الشركات غير المدرجة فيتم اعتمادها بسعر التكلفة أو حسب آخر بيانات مالية متوفرة. وتشمل هذه الاستثمارات:

### ١- استثمارات في أسهم شركات تابعة غير موحدة وحليفه:

كما تمت الإشارة إليه في إيضاح (٣) (و) تتحقق السيطرة في الشركات التابعة عندما تمتلك الشركة السلطة على الشركات المستثمر بها، ويكون لديها حقوق لعوائد متغيرة ناتجة عن هذه المشاركة، إضافة إلى القدرة على استخدام القوة للتأثير على عوائدها.

أما الشركات الحليفة فهي الشركات التي يكون للشركة إمكانية ممارسة التأثير على السياسات المالية والتشغيلية فيها وليس التحكم في هذه السياسات.

تظهر استثمارات الشركة والشركات التابعة غير الموحدة والحليفة بالقيمة العادلة أو بحسب آخر بيانات مالية مدققة لتلك الشركات:

الشركات التابعة:	عدد الأسهم ٢٠١٣	عدد الأسهم ٢٠١٢	القيمة الأسمية	النسبة المدفوعة	نسبة الملكية
شركة الجندول للتجارة والتوزيع	١٢٧٥٠	١٢٧٥٠	١٠ دولار أمريكي	٪١٠٠	٪٥١
شركة الرعاية العربية للخدمات الطبية	٧١٧٥٩٠٠	٧١٧٥٩٠٠	١ دينار أردني	٪١٠٠	٪٧١,٧٦
شركة كيو.سي.تي.سي / كندا	٣٥٥٠٠٠٠	٣٥٥٠٠٠٠	١ دولار كندي	٪١٠٠	٪١٠٠
شركة ريفت فالي للتطوير والاستثمار	١٧٢٠٠٠٠	١٧٢٠٠٠٠	١ دينار أردني	٪٥٤,٩٤	٪٨٦
<b>الشركات الحليفة:</b>					
شركة اكسنت للتسويق والاستشارات	٢٠٠٠٠	٢٠٠٠٠	١ دينار أردني	٪٧٥	٪٢٠

## ٢- استثمارات في أسهم شركات تابعة غير موحدة وحليفه:

اسم الشركة	عدد الأسهم ٢٠١٣	عدد الأسهم ٢٠١٢	القيمة الأسمية	النسبة المدفوعة
شركة فلسطين للتنمية والاستثمار	٢٧٨٤	٢٧٨٤	١ دولار أمريكي	٪١٠٠
شركة المشرق للتأمين	٢٩٨٣٨٧	٢٩٨٣٨٧	١ دولار أمريكي	٪١٠٠
شركة بنك القدس للتنمية والاستثمار	-	٧٩٥٥٠٦	١ دولار أمريكي	٪١٠٠
شركة القدس للاستثمارات العقارية	٧٤٧٨٩	٧٤٧٨٩	١ دولار أمريكي	٪١٠٠
شركة فلسطين للاستثمار العقاري	١٢٨٥٥٠٠	١٢٨٥٥٠٠	١ دينار أردني	٪١٠٠
شركة بنك فلسطين	٦٣٣٤	٦٢٨١	١ دولار أمريكي	٪١٠٠
شركة القدس القابضة	٥٠٠	٥٠٠	٤٠٠٠ شيكل / ج	٪٧٠ / ٪٤٥
شركة بورصة فلسطين	٢٠٠٠٠	٢٠٠٠٠	١ دينار أردني	٪١٠٠

- قامت الشركة خلال السنة ببيع الأسهم التالية وتم عكسها ضمن العدد أعلاه:

عدد الأسهم ٢٠١٣ / ١٢ / ٣١	عدد الأسهم ٢٠١٢ / ١٢ / ٣١	اسم الشركة
٧٩٥٥٠٦	٢١٥٠٨٤	شركة بنك القدس
-	٤٢٨٥٠	شركة بنك فلسطين

### ٣- استثمارات متوفرة للبيع:

يتم تسجيل الاستثمارات المتوفرة للبيع بالقيمة العادلة مضافاً إليها مصاريف الاقتناء عند الشراء. ويتم إعادة تقييمها بالقيمة العادلة كما في تاريخ البيانات المالية. كما يتم إظهار التغير في القيمة العادلة ضمن حقوق الملكية. أما في حالة بيع كل أو جزء من هذه الاستثمارات المتوفرة للبيع فيتم تسجيل الأرباح أو الخسائر الناتجة في بيان الربح أو الخسارة حيث يشمل ذلك المبالغ المسجلة سابقاً ضمن حقوق الملكية. أما في حالة ظهور دليل موضوعي على تدني القيمة العادلة للاستثمارات المتوفرة للبيع، فإن الخسائر المتراكمة المسجلة سابقاً ضمن حقوق الملكية يتم إعادة تصنيفها إلى بيان الربح أو الخسارة.

تظهر الاستثمارات التي لا يمكن تحديد قيمتها العادلة بشكل يعتمد عليه بالتكلفة ويتم تسجيل أي تدني في قيمتها في بيان الربح أو الخسارة.

إن أسعار الاغلاق في تاريخ بيان المركز المالي في اسواق نشطة تمثل القيمة العادلة للاستثمارات التي لها أسعار سوقية. أما في حال عدم توفر أسعار أو عدم وجود تداول في سوق نشط فإنه يتم تقدير قيمتها العادلة من قبل الشركة بناء على المعلومات المالية المتوفرة.

### ١٠- مخزون البضاعة:

يتم تقييم مخزون البضاعة بالكلفة أو القيمة التحصيلية أيهما أقل، ويتم تحديد الكلفة على أساس الوارد أولاً وصادر أولاً. تشمل الكلفة السعر مضافاً إليه أجور النقل بالنسبة لمواد الخام، التعبئة وقطع ولوازم الصيانة. أما البضاعة الجاهزة فتشمل بالإضافة جميع المصاريف الضرورية لتجهيز البضاعة للبيع. تعتمد القيمة التحصيلية على سعر البيع بعد تنزيل المصاريف المتوقعة لإتمام البيع.

### ١١- مخصص تعويض نهاية الخدمة:

يتم احتساب مخصص تعويض نهاية الخدمة على أساس قانون العمل الفلسطيني رقم ٧ لسنة ٢٠٠٠ والذي ينص على احتساب التخصيص على أساس راتب شهر عن كل سنة عمل فيها الموظف بالشركة وعلى أساس آخر راتب تقاضاه.

### ١٢- صندوق توفير الموظفين:

تعتمد الشركة سياسة لصندوق توفير الموظفين والتي تلجأ من خلالها إلى اقتطاع ٥% من الرواتب الأساسية للموظفين وتساهم في المقابل بنسبة ٧,٥٠% من الرواتب الأساسية. يدير الصندوق لجنة خاصة تسمى «هيئة صندوق التوفير لمستخدمي الشركة والشركات التابعة». كما يمسك دفاتر حسابات مستقلة عن الشركة وله حساب بنكي منفصل.

### ١٣- الاحتياطات:

#### ١- الاحتياطي الإجباري:

إن قانون الشركات المعمول به في فلسطين يُوجب اقتطاع نسبة ١٠% من الأرباح الصافية قبل ضريبة الدخل لحساب الاحتياطي الإجباري. لا يجوز وقف هذا الاقتطاع قبل أن يبلغ مجموع

المبالغ المتجمعة لهذا الحساب ما يعادل ربع رأسمال الشركة، إلا أنه يجوز زيادة هذه النسبة بقرار من مجلس الإدارة إلى أن تبلغ الاقتطاعات رأس المال وعندئذ يجب وقفها.

هذا ولا يجوز توزيع الاحتياطي الإجباري على المالكين.

قررت إدارة الشركة إعادة الاقتطاع للاحتياطي الإجباري في جلستها التي عقدت في ٢٦ آذار ٢٠٠٩ حيث تم عكس ذلك في البيانات المالية للسنة المنتهية في ٣١ كانون أول ٢٠٠٨ بعد أن كانت قد توقفت عن اقتطاع النسبة المحددة لسنوات عندما وصل الرصيد المتجمع ربع رأس المال.

## ٢- الاحتياطي الاختياري:

يجوز قانون الشركات المعمول به لمجلس الإدارة التنسيب للهيئة العامة أن تقرر سنوياً اقتطاع جزء من الأرباح الصافية لحساب الاحتياطي الاختياري، على أن لا يزيد المبلغ المقتطع سنوياً على عشرين بالمائة من الأرباح الصافية للسنة، كما لا يجوز أن تتجاوز المبالغ المقتطعة للاحتياطي الاختياري نصف قيمة رأس المال.

١٤- حصلت الشركة الام في ٢٢ نيسان ٢٠١٠ على شهادة تأكيد استثمار من الهيئة العامة لتشجيع الاستثمار، حيث منحت الشركة حافز دفع ضريبة الدخل بمعدل إسمي قدره ٥٠٪ من الضريبة المستحقة لمدة اثنتي عشرة سنة تبدأ من ٢٠١٠/١/١ وتنتهي في ٢٠٢١/١٢/٣١.

## ١٥- تحقق الإيرادات:

يتم إثبات الإيرادات بالقيمة العادلة للمبالغ المستلمة أو التي سيتم استلامها من واقع الفواتير الصادرة. يتم تنزيل مبالغ الإيرادات بقيمة المرتجعات المقدره والخصميات والعلاوات الأخرى.

### ١- المبيعات:

يتم إثبات الإيرادات المتحققة من بيع البضائع عند تسليم السلع ونقل الملكية للمشتري في الوقت الذي يجب معه استيفاء كافة الشروط التالية:

- قيام الشركة بنقل المخاطر والعوائد الهامة لملكية البضاعة الى المشتري.
- عدم احتفاظ الشركة بالتدخل الإداري الذي يرتبط عادة بالملكية أو الرقابة الفعالة على السلع المباعة.
- امكانية قياس مبلغ الإيرادات بشكل موثوق.
- من المحتمل تدفق المنافع الاقتصادية المرتبطة بالبيع على الشركة.
- إمكانية قياس التكاليف التي تكبدتها الشركة أو تلك التي ستكبدتها بشكل موثوق.

## ٢- إيراد الإيجارات:

يتم إثبات إيراد الإيجارات من الاستثمارات في الممتلكات المؤجرة بعقود ايجار تشغيلية على أساس القسط الثابت على مدى مدة عقد الإيجار. اما مصاريف العقارات فيتم الاعتراف بها على اساس مبدأ الاستحقاق.



٣- إيراد أرباح الأسهم:  
يتم إثبات أرباح الاستثمارات في الأسهم عند نشوء الحق في استلامها.

#### ١٦- تحقق المصاريف:

يتم قيد المصاريف عند حدوثها وفق مبدأ الاستحقاق.

#### ١٧- الإيرادات غير المستحقة:

تمثل المبالغ المقبوضة على حساب إيجارات سنوات لاحقة.

#### ١٨- العملات الأجنبية:

تحتفظ الشركة ومعظم الشركات التابعة بدفاتر حساباتها بالشيكل الإسرائيلي والذي يمثل عملة المتاجرة، وعليه يتم تحويل المعاملات التي تتم خلال السنة بالعملات الأخرى إلى الشيكل الإسرائيلي بحسب سعر الصرف السائد بتاريخ قيد المعاملة. وفي نهاية كل سنة مالية، يتم ترجمة الموجودات والمطلوبات المتداولة بالعملات الأخرى حسب أسعار الصرف السائدة في تاريخ البيانات المالية. يتم تسجيل فروق العملة الناتجة في بيان الربح أو الخسارة للسنة.

أما لغرض إظهار البيانات المالية بالدينار الأردني وهو عملة رأس مال الشركة الام واثنين من الشركات التابعة، فقد تمت ترجمة المعاملات المالية من الشيكل الإسرائيلي والعملات الأجنبية الأخرى إلى الدينار الأردني باستخدام سعر الصرف السائد بتاريخ البيانات المالية. وتم قيد فروق ترجمة المركز المالي ونتائج أعمال الشركات التابعة إلى الدينار الأردني ضمن بيان الدخل الشامل وتم تجميعها ضمن حقوق الملكية.

#### ١٩- الربح للسهم:

يتم احتساب الحصة الأساسية والمخفضة للسهم من الربح بقسمة صافي الأرباح للسنة على المعدل المرجح لعدد الأسهم خلال السنة.

#### ٢٠- استخدام التقديرات:

يتطلب إعداد البيانات المالية وتطبيق السياسات المحاسبية وفقاً لمعايير التقارير المالية الدولية من ادارة الشركة استخدام التقديرات والافتراضات التي تؤثر على مبالغ الإيرادات، المصاريف، المخصصات، الموجودات، والمطلوبات والالتزامات المحتملة وكذلك في التغييرات في القيمة العادلة، وعليه يتطلب من الإدارة اصدار اجتهادات واحكام هامة لتقدير مبالغ التدفقات النقدية المستقبلية واوقاتها. ان التقديرات المذكورة مبنية بالضرورة على فرضيات وعوامل متعددة لها درجات متفاوتة من التقدير وعدم التيقن وان النتائج الفعلية قد تختلف عن التقديرات نتيجة التغييرات الناجمة عن اوضاع وظروف تلك التقديرات في المستقبل. تستند الإدارة عند عمل التقديرات والافتراضات على التجارب التاريخية والعوامل الأخرى التي تعتبر ذات صلة. في اعتقاد الإدارة أن التقديرات المستخدمة مناسبة وتراعي القوانين والإجراءات المتبعة خاصة وأنه يتم مراجعتها بشكل دوري، ومن امثلتها:

- يتم احتساب مخصص تعويض نهاية الخدمة وفقاً لقانون العمل الفلسطيني الساري المفعول للشركات العاملة في فلسطين، أما الشركات العاملة في القدس الشرقية يتم التخصيص لها حسب القوانين الاسرائيلية.
- تقوم الادارة بإعادة تقدير الاعمار الانتاجية للموجودات بشكل دوري لغايات احتساب مصروف الاستهلاك السنوي استناداً الى الحالة العامة لتلك الموجودات وتقديرات العمر الانتاجي المتوقع في المستقبل، ويتم تسجيل خسارة التدني في القيمة الدفترية في بيان الربح أو الخسارة للسنة.
- تقوم الادارة بمراجعة دورية للموجودات المالية التي تظهر بالكلفة لتقدير أي تدني في قيمتها، ويتم تسجيل خسارة التدني في بيان الربح أو الخسارة للسنة.
- تقوم الادارة بتقدير قيم مخصص الديون المشكوك في تحصيلها والبضاعة بطيئة الحركة التي تشكل تدني في القيم القابلة للتحصيل بناءً على تحليل المبالغ وحالة البضاعة.
- يتم تحميل السنة بما يخصها من مصروف ضريبة الدخل وفقاً للقوانين والتعليمات النافذة.

## ٢١- التدني في قيمة الموجودات المالية:

تقوم الإدارة في تاريخ البيانات المالية بمراجعة الموجودات المالية لمعرفة إذا ما طرأ دليل تقوم الإدارة في تاريخ البيانات المالية بمراجعة الموجودات المالية لمعرفة إذا ما طرأ دليل موضوعي على تدني قيمتها الدفترية بشكل فردي أو على شكل مجموعات. فإن وجد هذا الدليل الذي يمثل الفرق بين التكلفة التاريخية المثبتة في الدفاتر والقيمة العادلة، فإنه يتم إعادة تصنيف الربح أو الخسارة المتجمعة سابقاً ضمن بيان الدخل الشامل إلى بيان الربح أو الخسارة للسنة.

## ٢٢- المخصصات:

يتم احتساب المخصصات عندما يترتب على الشركة بتاريخ البيانات المالية التزامات (قانونية أو ضمنية) ناشئة عن أحداث سابقة مع مراعاة كون تكلفة تسوية هذه الالتزامات هي مرجحة ويمكن قياس قيمتها بشكل موضوعي.

## ٢٣- ضريبة الدخل:

يتم احتساب مخصص ضريبة الدخل وفق النسبة القانونية المحددة في قرار بقانون رقم (٨) لسنة ٢٠١١ الخاص بـضريبة الدخل مع مراعاة الحوافز الممنوحة للشركة الأم وفق قانون تشجيع الاستثمار. تستند الضريبة المستحقة حالياً على الربح الخاضع للضريبة للسنة. يختلف الربح الخاضع للضريبة الدخل عن الربح المحاسبي الوارد في بيان الربح أو الخسارة/ بيان الدخل الشامل بسبب بعض بنود الإيرادات أو المصاريف التي قد تخضع للضريبة أو الاعتراف بها كمصروف في سنوات لاحقة أو الخسائر المتراكمة المقبولة ضريبياً أو تلك التي لا تخضع أبداً للضريبة أو الاعتراف بها كمصروف. أما الشركات العاملة في القدس الشرقية فيتم احتساب مصروف ضريبة الدخل وفق القوانين الاسرائيلية.

## ٢٤- الأدوات المالية:

يتم قيد الموجودات والمطلوبات المالية في بيان المركز المالي عندما تصبح الشركة طرفاً في العلاقة التعاقدية:

١. الذمم المدينة: يتم تسجيل الذمم المدينة بالقيمة العادلة حيث تظهر بصافي القيمة التحصيلية بعد تنزيل مخصص الديون المشكوك في تحصيلها. يتم تقدير مخصص الديون المشكوك في تحصيلها من قبل الإدارة بناءً على كشف تعمير الذمم المدينة والظروف الخاصة بكل منها.
٢. الذمم الدائنة: يتم تسجيل الذمم الدائنة بالقيمة العادلة.
٣. المطلوب من الأطراف ذات العلاقة: يتم تسجيل المطلوب من الأطراف ذات العلاقة بالقيمة العادلة.
٤. القروض: يتم قياس القروض بالقيمة المطفأة باستخدام طريقة العائد الفعلي.

## ٢٥- القيمة العادلة:

يتم قياس القيمة العادلة للأدوات المالية وفقاً لما يلي:

١. قياس القيمة العادلة من واقع الأسعار المتداولة في أسواق مالية نشطة للأصول أو الالتزامات المشابهة.
٢. قياس القيمة العادلة من المدخلات غير تلك الواردة في المستوى الأول التي يمكن رصدها للأصول أو الالتزامات إما بشكل مباشر (كالأسعار) أو غير مباشر (المستمدة من الأسعار).
٣. قياس القيمة العادلة من واقع تقنيات التقييم التي تشمل معلومات عن الأصول أو الالتزامات التي لا تستند إلى معلومات متوفرة في السوق..

## ٢٦- النقد والنقد المعادل:

لأغراض بيان التدفقات النقدية، يمثل النقد والنقد المعادل، النقد في الصندوق وشيكات برسم التحصيل والحسابات البنكية الجارية والودائع غير المحتجزة لدى البنوك التي تستحق خلال ثلاثة أشهر أو اقل.

## ع- النقد والنقد المعادل

٢٠١٢	٢٠١٣	
بالدينار الأردني	بالدينار الأردني	نقد في الصندوق
٣٦٠٩٤١	١٤٣٧٢٥	شيكات في الصندوق
١١٢٨٧٩٤	٤٦٠٧٣	إيداعات وأرصدة لدى البنوك بالشيكال الإسرائيلي
٣٠٥٢٧٨	٦٥٢٩٢	إيداعات وأرصدة لدى البنوك بالدينار الأردني
٨٩٤٦	١٠٦٣٨	إيداعات وأرصدة لدى البنوك بالدولار الأمريكي
١٠٦٥٠٧٦	٢٩٢٧١	إيداعات وأرصدة لدى البنوك بالعملات الأخرى
١٦١٩	٢٢	
<u>٢٨٧٠٦٥٤</u>	<u>٢٩٥٠٢١</u>	<b>المجموع</b>

## ه- الذمم المدينة

٢٠١٢	٢٠١٣	
بالدينار الأردني	بالدينار الأردني	تجارىون وموردون (١)
٥٥٧٢٤٦٠	٦٣٧٠٣٥٨	ايجارات مستحقة القبض
١٦١٦٩	١٥٢٨٢	مخصص الديون المشكوك في تحصيلها
(٢٠٧٢٢٤)	(٤٣٩٨٧١)	<b>صافي تجارىون وموردون</b>
<u>٥٣٨١٤٠٥</u>	<u>٥٩٤٥٧٦٩</u>	موظفون
٧٢٢٨٣	٤٧٥٤٣	قروض ودفعات شركات تابعة غير موحدة وحليفة
٨١٥٢٥٨	٦٤١٥٨٨	تأمينات مستردة
١٩٥٠	١٩٥٠	ضريبة القيمة المضافة القابلة للاسترداد
١١٣٥٨٤	٢٩١٥٢	
<u>٦٣٨٤٤٨٠</u>	<u>٦٦٦٦٠٠٢</u>	<b>المجموع</b>

(١) يشمل البند دفعات بالحساب لشراء مواد خام.

## ٦- المخزون

٢٠١٢	٢٠١٣	
بالدينار الأردني	بالدينار الأردني	مواد خام
٢٠٨٨٦١٨	٢٦٥٣٧٨٨	تبغ
٣٧١٢٢٦٤	٤٧٨٤١٩٤	بندول
٨٣٠٣٩٠	٥٤٧١٨٠	بضاعة تحت التصنيع
٥٠٢٢٠٤	٣٦٧٠٠٨	بضاعة جاهزة
١٢٥١٩٣٥	١٠٣٣٩٢٨	مواد استهلاكية اخرى
١٤٣١٢٧٥	٩٤٩١٥٢	
<u>٩٨١٦٦٨٦</u>	<u>١٠٣٣٥٢٥٠</u>	<b>المجموع</b>

## ٧- الاستثمارات العقارية

٢٠١٢	٢٠١٣	
بالدينار الأردني	بالدينار الأردني	
٤٤٦٣١٩٨	٤٤٦٤٧٢٣	أرض ابو قش / رام الله- ٥٢ دونم (١)
١٦٩٢٣١٧	١٧٠٣٧٨٨	أرض العوجا / أريحا- ٣٣٤ دونم (٢,٣)
٢٢٢٠٠٠	٢٢٢٠٠٠	أرض النويعمة / أريحا- ١٥ دونم (٢)
٣١٧٧١٠٠	٣١٧٧١٠٠	ارض مبنى مركز القدس التجاري ومبنى شطارة (٤)
٨٤٥٦٦٥	١٠٣٣٨٩٣	ارض ومصاريف مشروع بيت حنينا (٥)
<b>١٠٤٠٠٢٨٠</b>	<b>١٠٦٠١٥٠٤</b>	<b>المجموع</b>
<b>الاستثمارات في الابنية بهدف التأجير</b>		
١٧٦٦٣٢٢	١٧١٥٦١١	الابنية والمصاعد والمعدات الكهربائية والميكانيكية / مركز القدس التجاري بالصافي من الاستهلاك
٤١٠١٥٩	٣٩٩٣٦٥	مبنى شطارة بالصافي من الاستهلاك
٨٩٥٢٧٩	٨٧٦٢٣١	فارق تقييم الابنية بالصافي من الاستهلاك
<b>٣٠٧١٧٦٠</b>	<b>٢٩٩١٢٠٧</b>	<b>مجموع الاستثمارات في الابنية</b>
<b>١٣٤٧٢٠٤٥</b>	<b>١٣٥٩٢٧١١</b>	<b>المجموع الكلي للاستثمارات العقارية</b>

١. قامت الشركة في شباط ٢٠١١ بعمل تقييم لاستثماراتها العقارية في منطقة رام الله وعليه فإن القيمة أعلاه تعكس القيمة العادلة كما في ذلك التاريخ بالإضافة إلى مصاريف أخرى متعلقة بالأرض.
٢. حصلت الشركة الام على وكالات دورية غير قابلة للعزل أو الطعن لحين إتمام إجراءات التسجيل لدى دائرة طابو أريحا بالنسبة الى اراضي العوجا والنويعمة.
٣. قامت الشركة الام خلال السنة باستلام مبلغ ٩٦٧٥٠٠ دينار أردني (٤٩٥٠٠٠٠ دينار كما في ٣١ كانون أول ٢٠١٢) كدفعة على حساب بيع أرض العوجا/ أريحا إلى شركة ريفت فالي للتطوير والاستثمار وحيث إن إجراءات التسجيل لدى طابو أريحا والتقييم والاتفاق النهائي لم يكتمل حتى تاريخ إصدار البيانات المالية تم تسجيل الدفعة ضمن الذمم الدائنة.
٤. تم خلال النصف الاول من عام ٢٠١٠ تخمين الاستثمارات العقارية في رام الله المملوكة للشركة التابعة حيث عمدت الادارة الى اظهار هذه الاستثمارات بالقيمة العادلة، وتم اظهار فرق التقييم الناتج ضمن حقوق الملكية.
٥. تقوم ادارة الشركة التابعة - ازهار للتطوير العقاري- بمتابعة اجراءات الترخيص لإقامة مشروع اسكان في منطقة بيت حنينا/ القدس.

## استهلاك الاستثمارات في العقارات المؤجرة:

الاستهلاك المتراكم كما في ٢٠١٣/١٢/٣١	الاستهلاك المتراكم كما في سنة ٢٠١٣	الاستهلاك المتراكم كما في ٢٠١٣/١/١	التكلفة		
١٧١٥٦١١	١٢٥٨٨٥٧	٥٠٧١١	١٢٠٨١٤٦	٢٩٧٤٤٦٨	الابنية والمصاعد والمعدات الكهربائية والميكانيكية / مبنى مركز القدس
٣٩٩٣٦٥	١٤٠٣١٨	١٠٧٩٤	١٢٩٥٢٤	٥٣٩٦٨٣	مبنى شطارة
٨٧٦٢٣١	٧٦١٩٢	١٩٠٤٨	٥٧١٤٤	٩٥٢٤٢٣	فارق تقييم المباني
<b>٢٩٩١٢٠٧</b>	<b>١٤٧٥٣٦٧</b>	<b>٨٠٥٥٣</b>	<b>١٣٩٤٨١٤</b>	<b>٤٤٦٦٥٧٤</b>	<b>المجموع</b>

## استهلاك الاستثمارات في العقارات المؤجرة:

التكلفة	الاستهلاك المتراكم كما في ٢٠١٢/١/١	الاستهلاك المتراكم لسنة ٢٠١٢	الاستهلاك المتراكم كما في ٢٠١٢/١٢/٣١	الصافي
٢٩٧٤٤٦٨	١١٥٧٤٣٥	٥٠٧١١	١٢٠٨١٤٦	١٧٦٦٣٢٢
٥٣٩٦٨٣	١١٨٧٣٠	١٠٧٩٤	١٢٩٥٢٤	٤١٠١٥٩
٩٥٢٤٢٣	٣٨٠٩٦	١٩٠٤٨	٥٧١٤٤	٨٩٥٢٧٩
<b>٤٤٦٦٥٧٤</b>	<b>١٣١٤٢٦١</b>	<b>٨٠٥٥٣</b>	<b>١٣٩٤٨١٤</b>	<b>٣٠٧١٧٦٠</b>

الأبنية والمصاعد والمعدات  
الكهربائية والميكانيكية /  
مبنى مركز القدس

مبنى شطاره

فارق تقييم المباني

المجموع

## ٨- الاستثمارات في أسهم الشركات

٢٠١٢	٢٠١٣	
بالدينار الأردني	بالدينار الأردني	
		شركات تابعة غير موحدة وحليفة:
٧١٧٥٩٠	٧١٧٥٩٠	شركة الرعاية العربية للخدمات الطبية
٩٠٣٩٨	٩٠٣٩٨	شركة الجندول للتجارة والتوزيع
١٧٤٨٧٨٣	١٧٤٨٧٨٣	شركة كيو.سي.تي.سي / كندا
٩٦٣٦٠٦	١٠٧٨٦٠٦	شركة ريفت فالي للتطوير والاستثمار
١٥٠٠٠	١٥٠٠٠	شركة اكسنت للتسويق والاستشارات
<b>٣٥٣٥٣٧٧</b>	<b>٣٦٥٠٣٧٧</b>	<b>المجموع</b>
		شركات أخرى:
١٠١٥٤٧	١٠١٥٤٧	شركة المشرق للتأمين
٥٠٧٦١٢	—	شركة بنك القدس للتنمية والاستثمار
١٧٧٦	٢٦٦٥	شركة فلسطين للتنمية والاستثمار
٤٧٢٥٠٠	٤٤٥٥٠٠	شركة فلسطين للاستثمار العقاري
٤٠٢٩٩	٣١٢٨٥	شركة القدس للاستثمارات العقارية
٢٥٩	٣٢٢	شركة بنك فلسطين
١٨٢٣٩٩	٢٧٥٢٧٢	شركة القدس القابضة / القدس
٧٢٣١٨	٧٠٧٥٨	شركة بورصة فلسطين
<b>١٣٧٨٧١٠</b>	<b>٩٢٧٣٤٩</b>	<b>المجموع</b>
		الاستثمارات المتوفرة للبيع:
٤٢٧٣٥٠	٤٠٢٩٣٠	شركة فلسطين للاستثمار العقاري
١١٧٠٤	١٤٠٦٢	شركة بنك فلسطين
<b>٤٣٩٠٥٤</b>	<b>٤١٦٩٩٢</b>	
<b>٥٣٥٣١٤١</b>	<b>٤٩٩٤٧١٨</b>	

## 9- الممتلكات والمعدات والالات

الأثاث والمفروشات والأجهزة	السيارات	الآلات والمماكنات	الأرض والإنشاءات	المجموع	
دينار أردني	دينار أردني	دينار أردني	دينار أردني	دينار أردني	
١٤٧٢٠٨١٨	١٤٢٨٦٨٢	٧٢٠٤٥٣	٧٩١٠٩٢٧	٤٦٦٠٧٥٦	الكلفة في ١ كانون ثاني ٢٠١٣
٣٩٦٢٠٤٤	١٦٦٠١٨	٤٩٣٣٨٧	٣١٧٨٥٤٢	١٢٤٠٩٧	الإضافات خلال السنة
١٨٦٨٢٨٦٢	١٥٩٤٧٠٠	١٢١٣٨٤٠	١١٠٨٩٤٦٩	٤٧٨٤٨٥٣	الكلفة في ٣١ كانون أول ٢٠١٣
					الاستهلاك المتراكم:
٩٠٦٧٥٥١	١٢٤٢٧٩٦	٣٧٦٩٥٠	٦٢٣٤٠٠٨	١٢١٣٧٩٧	الرصيد في ١ كانون ثاني ٢٠١٣
٦٥٢٣١٠	٩٢٨٧٧	١٠٠٨٤١	٢٧٧٥٥٧	١٨١٠٣٥	الاستهلاك للسنة
٩٧١٩٨٦١	١٣٣٥٦٧٣	٤٧٧٧٩١	٦٥١١٥٦٥	١٣٩٤٨٣٢	الرصيد في ٣١ كانون أول ٢٠١٣
٨٩٦٣٠٠١	٢٥٩٠٢٧	٧٣٦٠٤٩	٤٥٧٧٩٠٤	٣٣٩٠٠٢١	صافي القيمة الدفترية

الأثاث والمفروشات والأجهزة	السيارات	الآلات والمماكنات	الأرض والإنشاءات	المجموع	
دينار أردني	دينار أردني	دينار أردني	دينار أردني	دينار أردني	
١٤٩١٤٨٤٣	١٣٩٥٥٢٨	٩٧٨٨١٥	٧٩١٠٤٢٩	٤٦٣٠٠٧١	الاستبعادات خلال السنة
٦٥٤٣٥	٣٤٢٥٢	-	٤٩٨	٣٠٦٨٥	الإضافات خلال السنة
(٢٥٩٤٦٠)	(١٠٩٨)	(٢٥٨٣٦٢)	-	-	الاستبعادات خلال السنة
١٤٧٢٠٨١٨	١٤٢٨٦٨٢	٧٢٠٤٥٣	٧٩١٠٩٢٧	٤٦٦٠٧٥٦	الكلفة في ٣١ كانون أول ٢٠١٢
					الاستهلاك المتراكم:
٨٦٨٥٤٣٣	١١٤٩٢٧٠	٥١٨٣٠١	٥٩٧٢٨٦٠	١٠٤٥٠٠٢	الرصيد في ١ كانون ثاني ٢٠١٢
٥٩٤٩٤١	٩٤٦٢٤	٧٠٣٧٤	٢٦١١٤٨	١٦٨٧٩٥	الاستهلاك للسنة
(٢١٢٨٢٣)	(١٠٩٨)	(٢١١٧٢٥)	-	-	الاستبعادات خلال السنة
٩٠٦٧٥٥١	١٢٤٢٧٩٦	٣٧٦٩٥٠	٦٢٣٤٠٠٨	١٢١٣٧٩٧	الرصيد في ٣١ كانون أول ٢٠١٢
٥٦٥٣٢٦٧	١٨٥٨٨٦	٣٤٣٥٠٣	١٦٧٦٩١٩	٣٤٤٦٩٥٩	صافي القيمة الدفترية

## ١- المصاريف المدفوعة مقدماً

٢٠١٢	٢٠١٣	
بالدينار الأردني	بالدينار الأردني	
٣٨١٥٨	٢١٥٨٩	التأمينات العامة
٢٠٥٠١	-	الايجارات
-	٧٢٥٠	أخرى
<u>٥٨٦٥٩</u>	<u>٢٨٨٣٩</u>	المجموع

## II- البنوك الدائنة

٢٠١٢	٢٠١٣	
بالدينار الأردني	بالدينار الأردني	
١٤٠١١٨١	٤٤١٦٦٨٩	البنك العربي
٣٨٨٦٢٨	٢١٤٠١٦٣	بنك القاهرة عمان
١	٥٩١٩٧٣	بنك الأردن
٤٢١٤٤	١٦٥٧٢٩	بنك هبوعليم
٣	٣٥٤٣	بنك القدس
٣٦٦٠٢٥	٤٢٤٥٦٩	بنك فلسطين
—	٧٧٤	بنك ديسكونت
٧٠٦٦	٥٥١٦٥	شيكات آجلة الدفع
<u>٢٢٠٥٠٤٨</u>	<u>٧٧٩٨٦٠٥</u>	
٣٣٧٦٠٨١	١٧٣٩٠١٢	الجزء المتداول من القروض
<u>٥٥٨١١٢٩</u>	<u>٩٥٣٧٦١٧</u>	

## II- الذمم الدائنة

٢٠١٢	٢٠١٣	
بالدينار الأردني	بالدينار الأردني	
٢٨١٠٦٢٩	٥٤٠٢٨٠٣	موردون وتجاريون
٢١٠٩٩	٨٧٥٩٩	لجان العاملين
٩٤٧٨٢٧	١٠٥٧٠٧٤	مساهمون
٢٣١٩٣٩	٢٧١٠٥٦	قرض صندوق توفير الموظفين
١١٤٦٥	٤٦٣٠٤	ايرادات مؤجلة وغير مستحقة
٤٩٥٠٠٠	٩٦٧٥٠٠	شركة ريفت فالي للتطوير والاستثمار (١)
<u>٤٥١٧٩٥٩</u>	<u>٧٨٣٢٣٣٦</u>	المجموع

(١) أنظر إيضاح رقم (٧) (٣).



### ١٣- المصاريف المستحقة والأرصدة الدائنة

٢٠١٢	٢٠١٣	
بالدينار الأردني	بالدينار الأردني	
١٨٩٢٧٢	١٨١٥٦٥	الرواتب والمزايا
١٨٥٠٠	٤١٤٦٥	أتعاب مهنية وقانونية
٧٨٦٦	-	رعاية مؤتمرات
٤٧٧٢٨	١٦١٢٠	أخرى
١٥٢٧	١٦٣٧	ضريبة الدخل / خصم مصدر
٢٠٠٥٣	٢١٩٧٤	ضريبة الدخل / اقتطاعات رواتب
<u>٢٨٤٩٤٦</u>	<u>٢٦٢٧٦١</u>	المجموع

### ١٤- مخصص تعويض نهاية الخدمة

٢٠١٢	٢٠١٣	
بالدينار الأردني	بالدينار الأردني	
		الشركة الام:
٥١٤٧٨٧	٤٩٥٩٠٧	رصيد أول السنة
(١٨٨٨٠)	١٩٩٠٥	تعديل المخصص حسب آخر راتب (١)
<u>٤٩٥٩٠٧</u>	<u>٥١٥٨١٢</u>	رصيد اخر السنة
		الشركات التابعة:
٣٠٣١٥١	٢٩٥٥٤٢	رصيد اول السنة
١٣٩٩١٤	٩٣١١٩	مخصص التعويض للسنة
(١٤٧٥٢٣)	(١١٣١١٨)	التعويض المدفوع خلال السنة مع فرق العملة
<u>٢٩٥٥٤٢</u>	<u>٢٧٥٥٤٣</u>	رصيد اخر السنة
<u>٧٩١٤٤٩</u>	<u>٧٩١٣٥٥</u>	المجموع

(١) أصبح المخصص خلال سنة ٢٠١٢ أقل بسبب دفع الشركة الام سلف على حساب مخصص التعويض بما يتوافق مع نظامها الإداري وحيث أن سياسة الشركة التعامل مع مخصص تعويض نهاية الخدمة بالتخصيص من أو (إلى) الأرباح الصافية بعد ضريبة الدخل، لذا تم إعادة فرق المخصص إلى حساب الأرباح لسنة ٢٠١٢.

### ١٥- ضريبة الدخل

٢٠١٢	٢٠١٣	
بالدينار الأردني	بالدينار الأردني	
(١٣٢٤٤)	١٤٣١٧٤	الرصيد المدور المدفوع مقدماً
(٢٤٩٨٣٠)	(١١٠٢٩٧)	مخصص السنة (١)
٤٠٦٢٤٨	٣١٥٢٥٣	المدفوع خلال السنة مع فرق عملة الشيكال / جـ
<u>١٤٣١٧٤</u>	<u>٣٤٨١٣٠</u>	رصيد آخر السنة المدفوع مقدماً

(١) يتم احتساب مخصص ضريبة الدخل على الربح التشغيلي للشركة الام على أساس ٥٠٪ من نسبة ضريبة الدخل نظراً لأنها تتمتع بهذا الحافز وفق ما تمت الإشارة إليه في إيضاح (٣) (ن)، أما الربح غير التشغيلي فاحتسب على النسبة القانونية ١٥٪ و ٢٠٪ حسب الشريحة المعتمدة. احتسبت ضريبة دخل الشركات التابعة العاملة في فلسطين على النسبة القانونية ١٥٪ و ٢٠٪، اما الشركات التابعة العاملة في القدس الشرقية فاحتسبت على اساس القانون الاسرائيلي.

فيما يلي تسوية الربح المحاسبي وفق قانون ضريبة الدخل:

البيان		٢٠١٣	٢٠١٢
الربح المحاسبي	بالدينار الأردني	٧٢١١٦٤	٢١٤٦٨٤٠
أرباح متحققة في القدس		(٥٠١٦١)	-
مصاريف غير مقبولة ضريبياً		٧٨١٠٢	٢٤٢٣٨٧
توزيعات أرباح أسهم		(٢٧٣٢٢)	(٦٧٥٨٧)
حصة الشركة من التمثيل في إدارة بنك القدس (مدفوع عنها ضريبة الدخل)		-	(٤٥٠٩)
الديون المشكوك في تحصيلها		٢٨٢٤٩٩	٥٥١٣٣
<b>المجموع</b>		<b>١٠٢٨٨٧٢</b>	<b>٢٣٧٢٢٦٤</b>
ضريبة الدخل بنسبة ٧,٥٠٪		١٩١١	١٧٨٢
ضريبة الدخل بنسبة ١٠٪		٩٢٢٩٣	٢٣٠٩٢٩
ضريبة الدخل بنسبة ٢٠٪/١٥٪		١٦٠٩٣	١٧١١٩
<b>المجموع</b>		<b>١١٠٢٩٧</b>	<b>٢٤٩٨٣٠</b>

هذا ولم تتوصل الشركة حتى تاريخ البيانات المالية إلى تسوية مع دائرة ضريبة الدخل عن السنوات ٢٠٠٧-٢٠١٢.

## ١٦- قروض بنكية:

حصلت الشركة خلال السنة على قرضين بمجموع ٥١٨٣٣٣٣ دولار أمريكي، تسدد هذه القروض ما بين ٣٠-٣٢ شهراً بفائدة ليبور شهر + ٤,٥٠٪ بالنسبة لقرض البنك العربي، أما قرض بنك القاهرة عمان فالفائدة ليبور شهر + ١,٧٥٪ على أن لا تقل عن ٥٪.

حصلت الشركة خلال سنة ٢٠١٢ على ثلاث قروض بمجموع ستة ملايين ومائة ألف دولار أمريكي، تسدد هذه القروض ما بين ١٢-٢٤ شهراً. يسدد قرض البنك العربي بنسبة فائدة ليبور شهر + هامش فائدة ٤٪ والقرض ممنوح بضمان أرض أبو قش. أما قرض بنك القاهرة عمان ممنوح بضمان الشخص الاعتباري وبنسبة فائدة ليبور شهري + ١,٧٥٪ بحد أدنى ٥٪ وحد أعلى ١٥٪.

بلغ الجزء غير المتداول من القروض كما في ٣١ كانون أول ٢٠١٣ و ٢٠١٢ مبلغ ١٢٨٧٠١٢ دينار أردني و ١٩٥٤٦٥٤ دينار أردني على التوالي.

## ١٧- رأس المال:

قامت الشركة خلال سنة ٢٠١١ بإتمام إجراءات رفع رأس المال من سبعة ملايين سهم إلى عشرة ملايين سهم بقيمة إسمية دينار أردني واحد للسهم، حيث تم رسملة ٢٩٩٦٤٦٥ دينار أردني من الأرباح المتراكمة وتوزيعها على مساهمي الشركة كل حسب نسبته في رأس المال كما في ٢٣ أيار ٢٠١١، كما تم بيع ٣٥٣٥ سهماً الممثلة لكسور الأسهم في بورصة فلسطين بسعر ١,٥٠ دينار أردني للسهم بحيث سجل ٣٥٣٥ دينار أردني لحساب رأس المال وضم الباقي إلى الأرباح المتراكمة. وعليه، فإن رأس المال المصرح عنه والمكتتب به والمدفوع هو عشرة ملايين دينار أردني.

## ١٨- الاحتياطي الإجباري:

٢٠١٢	٢٠١٣	
بالدينار الأردني	بالدينار الأردني	رصيد أول السنة
٢٤٥٨٤٨٩	٢٦٧٣١٧٣	
٢١٤٦٨٤	٧٢١١٦	المحول من ارباح السنة وفق النسبة القانونية
<u>٢٦٧٣١٧٣</u>	<u>٢٧٤٥٢٨٩</u>	<b>المجموع</b>

## ١٩- الاحتياطي الإختياري:

٢٠١٢	٢٠١٣	
بالدينار الأردني	بالدينار الأردني	رصيد أول السنة
٣٢٨٨٥٤٣	٣٢٨٨٥٤٣	
—	٣٨٣٥٥٥	المحول من ارباح السنة السابقة
<u>٣٢٨٨٥٤٣</u>	<u>٣٦٧٢٠٩٨</u>	<b>المجموع</b>

## ٢٠- الأرباح المتراكمة:

٢٠١٢	٢٠١٣	
بالدينار الأردني	بالدينار الأردني	رصيد أول السنة
١٩١٨٩١٣	١٩٣١٦١١	
(١٦٨٠٢٥٨)	—	تعديل نتائج الشركات التابعة
٢٣٨٦٥٥	١٩٣١٦١١	رصيد اول السنة بعد التعديل
—	(١٦٤١٥٠٩)	الأرباح الموزعة والمحولة
—	(٢١٤١٤)	تخصيص إضافي لفرق اقتطاعات الرواتب
١٦٩٢٩٥٦	٥١٠٥٩٦	الربح للسنة- بيان رقم ٢
<u>١٩٣١٦١١</u>	<u>٧٧٩٢٨٤</u>	<b>المجموع</b>

## ٢١- فائض تقييم العقارات:

يمثل هذا البند فائض تقييم الاستثمارات العقارية للشركة والشركة التابعة في منطقة رام الله وفق القيمة العادلة وبناء على معدل تخمين ثلاث مخمين مرخصين من هيئة سوق رأس المال وحسب ما تم بيانه في إيضاح رقم (٧). حسب قانون الشركات المعمول به، فإن فائض تقييم العقارات غير قابل للتوزيع النقدي على المالكين.

## ٢٢- الالتزامات المتوقعة:

قامت دائرة ضريبة الدخل في ٢٠١٠/١٢/٥ بفتح اتفاقية تسوية السنوات المالية ١٩٩٥ - ٢٠٠٤ على خلفية عدم حصول الشركة على موافقة وزير المالية لإعفاء صندوق التوفير والتأمين الصحي لموظفي الشركة والشركات التابعة من ضريبة الدخل. وحيث أن الشركة أشعرت الوزير المختص خطياً عدة مرات بطلب الموافقة على الإعفاءات إلا أنها لم تستلم اعتراض و/ أو رفض من معالي وزير المالية. هذا وقد التزمت الشركة من جانبها بتسليم نسخ عن بوالص التأمين، النظام الداخلي، مصادقة وزارة العمل والبيانات المالية المدققة لصندوق توفير مستخدمى شركة سجاير القدس والشركات التابعة بناء على طلب الجهة المخولة برفع توصية إلى معالي وزير المالية إلا أنها لم تستلم أي رد حتى تاريخ إصدار البيانات المالية.

وبحسب محامي الشركة ، فإنه لا يرى موجباً إلى أخذ تخصيص خصوصاً أن القضية ما زالت منظورة أمام القضاء.

## ٢٣- إيرادات تأجير العقارات:

٢٠١٢	٢٠١٣	
بالدينار الأردني	بالدينار الأردني	الإيجارات
١٨٩٧٠٧	١٩٠٠٤١	
(١٤٥٥٨٤)	(١٣١٠٧٩)	مصاريف العقارات- إيضاح رقم ٢٥
٤٤١٢٣	٥٨٩٦٢	صافي إيراد تأجير العقارات
١٤٥٩٨	١٦٠٤٢	إيراد موقف السيارات
٥٨٧٢١	٧٥٠٠٤	المجموع

## ٢٤- الإيرادات الأخرى:

٢٠١٢	٢٠١٣	
بالدينار الأردني	بالدينار الأردني	
٣٩٧٨	١٠٣٣٣	بدل إدارة شركات حليفة وتابعة غير موحدة
-	٤٩٦٨	فوائد دائنة على قرض طرف ذات علاقة
٦٧٥٨٧	٢٧٣٢	توزيعات أرباح اسهم
٨٦٠٤١	-	ربح بيع سيارات
٤٥٠٩	-	حصة الشركة الام من التمثيل في مجلس إدارة بنك القدس (بالصافي من ضريبة الدخل)
٢٥٧	٥٤٩٧٩	أخرى
<u>١٦٢٣٧٢</u>	<u>٧٣٠١٢</u>	<b>المجموع</b>

## ٢٥- مصاريف العقارات:

٢٠١٢	٢٠١٣	
بالدينار الأردني	بالدينار الأردني	
٦٢٦٥٣	٦٢٦٥٣	استهلاك مبنى القدس التجاري / رام الله
١٧٨٩٩	١٧٨٩٩	استهلاك مبنى شطارة / رام الله
٣٥٠٠	٣٥٠٠	تأمين
٦٨٧	٢٥٢٦	صيانة وتصليلات
٥٤٣١٧	٢١١٢٧	ضريبة الاملاك
٦٥٢٨	٢٣٣٧٤	رسوم ورخص البلدية
<u>١٤٥٥٨٤</u>	<u>١٣١٠٧٩</u>	<b>المجموع</b>

## ٢٦- المصاريف الأخرى:

٢٠١٢	٢٠١٣	
بالدينار الأردني	بالدينار الأردني	
٣٧٨٩	٩٨٤١	مصاريف شركات حليفة وتابعة غير موحدة
٢٣٤٨٤	٦٣٠٧٩	خسارة بيع واستبعاد أسهم
١٦٤٧٥	٤١٤١٥	فروق العملة
<u>٤٣٧٤٨</u>	<u>١١٤٣٣٥</u>	<b>المجموع</b>

## ٢٧ - مصاريف البيع والتوزيع والتسويق:

٢٠١٢	٢٠١٣	
بالدينار الأردني	بالدينار الأردني	
٤٣٠٨٢	٦٣٥١٣	الرواتب والأجور
٢٣٢٧٧	٣٢٣٩٨	الايجارات
١٢١٩٧	٨٣٨٥	تخزين
٨٥١٩٧	٦٨٢٥٠	الدعاية والإعلانات
١٨٧٩٩	١٥٩٢٦	مواد دعائية ( سجائر ويندرول )
٩٠٢٥١٧	٤٧٨٦٢٠	مصاريف السيارات والمواصلات
٧٥٢٦٩	٦٤٠٤٤	البريد والهاتف
٤٠٥٢	٢٣٢١	كهرباء, مياه, صيانة وتنظيف
-	١٨٣٥٨	دراسة تسويقية
٢٠٩٢١	٢٩٢١	مصاريف اخرى
٥٨٧٧٢	٧٤٨٠٣	الاستهلاك للسنة- إيضاح رقم ٩
<b>١٢٤٤٠٨٣</b>	<b>٨٢٩٥٣٩</b>	<b>المجموع</b>

## ٢٨- المصاريف الإدارية والعمومية:

٢٠١٢	٢٠١٣	
بالدينار الأردني	بالدينار الأردني	
٢٢٩٨٩٢٥	٢٠٤٧٥٠٥	الرواتب والمصاريف المتعلقة بها
٣٥٤٧٦	١٨٦٥٨	أتعاب مهنية
٧٩٨٣٤	٦٨٩٢٢	أتعاب محاماة واستشارات قانونية
٥٠٦٦٨	٦٦٩٠١	الرسوم والرخص والضرائب والاشتراكات
١٠٥٨٤	٩١٩٥	مصاريف السوق المالي
٥٥١٣٣	-	الديون المشكوك في تحصيلها
٢٥٩٦٥	٢٤١٠٧	القرطاسية والمطبوعات
٥٧٣١٦	٤١٦١١	البريد والهاتف
٨٤٢٢٤	٨٤٩٦٤	التبرعات
٧٨٢١٣	٧٨١٠٢	مصاريف مجلس الإدارة
٧٠٧٧٤	-	خسائر احوادث سطو
٤٢٥١١	٤٦١١٦	التأمينات
٥٤٤٨٦	٢٦٨٥٩	صيانة ومصاريف الكمبيوتر
١٩٩٥١	٤٦٤٤	الصيانة والتصليلات
٧٠٤٧	٢٨٧٤	مصاريف السيارة والسفر والتنقلات
٩٨٠	١١٦١	مصاريف بنكية
١٨٠٥١	٢١٨٧٠	الضيافة ولوازم المطبخ
١٧٥٩	١٨٣٦٤	مصاريف متفرقة
١٠٦٢٢٦	١١٨٩١٥	الاستهلاك للسنة- إيضاح رقم ٩
<b>٣٠٩٨١٢٣</b>	<b>٢٦٨٠٧٦٨</b>	<b>المجموع</b>

## ٢٩- تكلفة المبيعات:

٢٠١٢	٢٠١٣	
بالدينار الأردني	بالدينار الأردني	
٢٣٠٤٧٩٥	١٢٥١٩٣٥	بضاعة جاهزة أول السنة
٩٩٣٥٦٢	١٤٣١٢٧٥	مواد استهلاكية أخرى اول السنة
٧١٢٣٧٢٥٨	٨٠٩١١٩٩٠	تكلفة الإنتاج- إيضاح رقم ٣٠
١٢٩٣٦٣٦٠	١١٢٠٤٣٨٠	مشتريات سجاير ومواد استهلاكية وكروت وطنية
(١٤٣١٢٧٥)	(٩٤٩١٥٢)	مواد استهلاكية أخرى اخر السنة
(١٢٥١٩٣٥)	(١٠٣٣٩٢٨)	البضاعة الجاهزة آخر السنة
<u>٨٤٧٨٨٧٦٥</u>	<u>٩٢٨١٦٥٠</u>	المجموع

## ٣٠- تكلفة الإنتاج:

٢٠١٢	٢٠١٣	
بالدينار الأردني	بالدينار الأردني	
١٧٠٨٢٩٣	٢٠٨٨٦١٨	مواد خام أول السنة
٣٣٨٥٤٣٥	٣٧١٢٢٦٤	التبغ أول السنة
١٢٢٧٦٩٨	٢٤٨٢٣٢٩	مشتريات مواد خام
٣٦٦٦٦١٣	٢٦٩٧٩٤٢	مشتريات تبغ
(٢٠٨٨٦١٨)	(٢٦٥٣٧٨٨)	مواد خام آخر السنة
(٣٧١٢٢٦٤)	(٤٧٨٤١٩٤)	التبغ آخر السنة
<u>٤١٨٧١٥٧</u>	<u>٣٥٤٣١٧١</u>	تكلفة مواد الخام والتبغ المستعملة في الإنتاج
٧٠٤٠٥٤	٨٣٠٣٩٠	مخزون البندول أول السنة
٦٤٦٩٢٣٨٦	٧٣٩٧٩٩٧٢	مشتريات البندول
(٨٣٠٣٩٠)	(٥٤٧١٨٠)	مخزون البندول آخر السنة
<u>٦٤٥٦٦٠٥٠</u>	<u>٧٤٢٦٣١٨٢</u>	تكلفة البندول المستعمل في الإنتاج
٦٨٧٥٣٢٠٧	٧٧٨٠٦٣٥٣	تكلفة مواد الخام والتبغ والبندول المستعمل في الإنتاج
٢٢٢٦٤٩	٥٠٢٢٠٤	بضاعة تحت التصنيع أول السنة
(٥٠٢٢٠٤)	(٣٦٧٠٠٨)	بضاعة تحت التصنيع آخر السنة
<u>٦٨٤٧٣٦٥٢</u>	<u>٧٧٩٤١٥٤٩</u>	تكلفة المواد المستعملة في الإنتاج
١٢١٤٩٣٢	١٣٥٢٣٥٠	الرواتب والأجور والمزايا
١٥٤٨٦٧٤	١٦١٨٠٩١	المصاريف الصناعية الأخرى- إيضاح رقم ٣١
<u>٧١٢٣٧٢٥٨</u>	<u>٨٠٩١١٩٩٠</u>	مجموع تكلفة الإنتاج

### ٣١- المصاريف الصناعية الأخرى:

٢٠١٢	٢٠١٣	
بالدينار الأردني	بالدينار الأردني	
١٥٨٠١١	١٦٦٥٦٥	المواد المستهلكة في الانتاج (سكر، صمغ وخلافه)
١٨٧٤٢٦	١٤٧٨٠٣	الصيانة والتصليلات وقطع الغيار
٤٤٢٦	٣٩١٤	البريد والهاتف
٩٤٨٤٣	١٢٢٣٧٤	الكهرباء والمياه
٩٣١٩١	٧٨٦٠١	محروقات السولار / مولد الكهرباء
٤٦٢٠٥	٢٩٨٢١	الصيانة والترميم والتصليلات
٢٥٤٣٧٥	٢١٥١٥٠	المصاريف والعمولات البنكية
١٧٥١١٥	٢١٠٧٦٠	التأمينات
٦٥٦٨	٣٩٥٨	الإيجارات
٢٣٠٢٧	١٤٥٠٨	مصاريف نقل المياه العادمة
٥٥٠٢٩	٩٤١٠٥	التقلبات والسفريات
٢٣٨٣	٢٨٩٥	ملابس عمالية
١٦٥٠	٣٠٩٨	المنظفات
٦٠٠٨	١٠٢٧٣	مصاريف تطوير
-	٢٤٤٠٨	مواد دعائية
-	٣٨١٢	علاجات عاملين
-	١٤٣٥٨	مصاريف تدريب
١٠٢٣٢	١٣٠٩٦	الضيافة ولوازم المطبخ
٢٤٢	-	متفرقة
٤٢٩٩٤٣	٤٥٨٥٩٢	الاستهلاك- إيضاح رقم ٩
<u>١٥٤٨٦٧٤</u>	<u>١٦١٨٠٩١</u>	المجموع

### ٣٢- المعاملات مع الاطراف ذات العلاقة:

تعتبر الشركة الشركات التابعة غير الموحدة والحليقة وأعضاء مجلس الادارة والموظفين الرئيسيين في الشركة أطراف ذات علاقة.

بلغت المعاملات والأرصدة مع الاطراف ذات العلاقة ما يلي:



٢٠١٢	٢٠١٣	
بالدينار الأردني	بالدينار الأردني	
		<b>الأرصدة المشمولة ضمن الذمم:</b>
٢٦٥٤٥٤٤	٤٨٠٧٩٦٣	الثغولية المشمولة ضمن الذمم المدينة المتأتية من المعاملات
٦٢٨١٥٧	٦٢٠٣٧١	قروض ممنوحة لشركات تابعة غير موحدة بدون ضمانات
١٣٦٨٥٨٣	١٤١٩١٩٠	الأرصدة المشمولة ضمن الذمم الدائنة
٣٥٣٥٣٧٧	٣٦٥٠٣٧٧	الاستثمارات في أسهم الشركات التابعة غير الموحدة والحليفة
		<b>مجلس الإدارة والموظفين الرئيسيين:</b>
٢٣١٩٣٩	٢٧١٠٥٦	قرض دائن لصندوق التوفير
٣٨٩٧٣	٤٠٨٦٠	قروض موظفين بدون ضمانات كافية
٨٦٤٦٣	٨٦٣٧٦	مكافآت ومصاريف أعضاء مجلس الإدارة (١)
٥٢٠٧٨٨	٦٠٨٢٨٨	رواتب ومزايا الإدارة العليا بما فيها تعويض نهاية الخدمة

(١) يتقاضى كل عضو من أعضاء مجلس الإدارة سبعمائة وخمسون ديناراً أردنياً كمكافآت من الأرباح الصافية بعد ضريبة الدخل بالإضافة إلى عشرة آلاف دولار أمريكي بدل مصاريف ومواصلات.

### ٣٣- القطاعات التشغيلية:

إن القطاعات التشغيلية في الشركة هي إنتاج وتسويق الدخان، بدل إدارة شركات تابعة غير موحدة وحليفة والاستثمارات في أسهم الشركات والعقارات المؤجرة وغير المؤجرة حيث كانت نتائجها كما يلي:

البيان	الانتاج	بدل ادارة	الاستثمارات والعقارات	المجموع ٢٠١٣	المجموع ٢٠١٢
	دينار أردني	دينار أردني	دينار أردني	دينار أردني	دينار أردني
الايادات	٩٧٩١٦٣١	١٥٣٠١	٧٧٧٣٦	٩٨٨٤٦٦٨	٩٢٣٢٢٦٩٤
تكلفة المبيعات	(٩٢٨١٦٥٠٠)	-	-	(٩٢٨١٦٥٠٠)	(٨٤٧٨٨٧٦٥)
الايادات الاخرى	٥٤٩٧٩	-	-	٥٤٩٧٩	٨٦٢٩٨
المصاريف الادارية	(٢٦٨٠٧٦٨)	-	-	(٢٦٨٠٧٦٨)	(٣٠٩٨١٢٣)
مصاريف البيع	(٨٢٩٥٣٩)	-	-	(٨٢٩٥٣٩)	(١٢٤٤٠٨٣)
مصاريف تمويلية	(٥١٢٥٣٥)	-	-	(٥١٢٥٣٥)	(٦٣٤٣٥٤)
المصاريف الاخرى	(٤٦٦٢٢١)	(٩٨٤١)	(٦٣٠٧٩)	(٥٣٩١٤١)	(٤٩٦٨٢٧)
<b>الربح للسنة</b>	<b>٧٠١٠٤٧</b>	<b>٥٤٦٠</b>	<b>١٤٦٥٧</b>	<b>٧٢١١٦٤</b>	<b>٢١٤٦٨٤٠</b>
موجودات القطاعات	٢٤٢٦٠١٣١	-	١٩٢٤٤٢٩٩	٤٥٢٢٣٦٧٢	٤٣٧٥٢١٠١
مطلوبات القطاعات	٢٥٩٧٩٣٧٣	-	٩٦٧٥٠٠	٩٦٧٥٠٠	٢٢٩٧١٣٠٦

## ٣٤- الأدوات المالية:

### أ- إدارة رأس المال:

تقوم الشركة بإدارة رأس مالها بطريقة تضمن قدرة الشركة على الاستمرار وبشكل يوفر عائد أفضل للمالكين. لم تشهد سياسة الشركة أي تغيير في إدارة رأس المال عن العام السابق.

يتكون هيكل رأس مال الشركة من حقوق الملكية الذي يشمل رأس المال الاحتياطي والأرباح المتراكمة بالإضافة إلى القروض بعد تنزيل أرصدة النقد والنقد المعادل. الشركة لا تخضع لأية متطلبات مفروضة على رأس المال من الخارج.

### ب- إدارة المخاطر:

تستند إدارة المخاطر إلى المعلومات التي قد تعيق وصول الشركة إلى أهدافها نظراً لتواجدها في بيئة سياسية غير مستقرة الأمر الذي يؤثر بشكل مباشر على نشاطها.

#### مخاطر الإئتمان:

إن الموجودات المالية التي تعرض الشركة إلى مخاطر إئتمانية تتمثل في الذمم المدينة سواء التجارية أو المطلوبة من أطراف ذات علاقة. ياعتقد الإدارة أنه يتم الحد من مدى تعرض الشركة للمخاطر الناتجة عن الذمم المدينة عن طريق الدفع النقدي أو بشيكات مستحقة.

#### مخاطر نسب الفائدة:

تتعرض الشركة لمخاطر نسب الفائدة كونها حاصلة على سقف تسهيلات على شكل جاري مدين من البنوك على أساس نسبة فائدة تتراوح بين ٥٪-٩٪، كما أنها حاصلة على قروض من بنوك محلية بنسبة لبيور شهري بالإضافة إلى ١,٧٥-٤٪ وبحد أدنى ٥٪ وهذا يؤدي إلى إلزام الشركة بدفع فوائد عالية.

#### مخاطر السيولة:

تتمثل مخاطر السيولة في عدم قدرة الشركة على توفير التمويل اللازم للايفاء بالتزاماتها في تواريخ الاستحقاق، وللحد من هذه المخاطر تلجأ الإدارة إلى تنوع مصادر التمويل وإدارة الموجودات والمطلوبات وموآمة أجالها والاحتفاظ برصيد كاف من النقد والنقد المعادل.

#### مخاطر أسعار الأسهم:

تنتج مخاطر أسعار الأسهم عن التغير في القيمة العادلة للإستثمارات في أسهم الشركات. تلجأ الإدارة إلى تنوع الإستثمارات في عدة مناطق جغرافية وقطاعات اقتصادية.

### مخاطر أسعار صرف العملات:

تعرض الشركة لمخاطر أسعار صرف العملات نظراً لإرتباط مشترياتها من التبغ والمواد الخام بالعملات الأجنبية: دولار أمريكي، يورو، وجنيه إسترليني بينما ترتبط مبيعاتها بالشيكال الإسرائيلي.

### مخاطر رفع سعر مكوس السجاير والبندول:

تعرض الشركة إلى مخاطر رفع سعر المكوس على السجاير المنتجة والمحدد من قبل دائرة الجمارك والمكوس الأمر الذي يؤثر على مبيعاتها بشكل مطلق نظراً لأن غالبية مستهلكي انتاجها من الطبقة الدنيا والوسطى ما يؤدي الى عزوف هذه الطبقة عن منتجات الشركة إلى سجاير اللف غير المجرمة لرخص أسعارها.

## ٣٥- توزيع الأرباح:

- أقرت الهيئة العامة في جلستها المنعقدة في ٢٤/٦/٢٠١٣ توزيع أرباح نقدية بنسبة ١٤٪ من رأس المال على مساهمي الشركة كما في تاريخ اجتماع الهيئة العامة. كما أقرت تحويل ٢٨٢٥٥٥٥ دينار أردني إلى الاحتياطي الاختياري.
- قرر مجلس الادارة في جلسة اقرار البيانات المالية التي عقدت في ٣١/٣/٢٠١٤ رفع توصية الهيئة العامة لتحويل نسبة ٢٠٪ من أرباح السنة الى الاحتياطي الاختياري.

## ٣٦- أحداث لاحقة لتاريخ البيانات المالية:

- قامت وزارة المالية الفلسطينية برفع الجمارك على صنف فيكتوري المخفض جمركياً في ١٩/٢/٢٠١٣ و ١٤/٥/٢٠١٣ و ٢٦/٨/٢٠١٣ ما أدى إلى انخفاض مبيعات الشركة بشكل ملحوظ في الأشهر التي أعقبت إصدار القرارات، وحيث أن الفترة اللاحقة لتاريخ البيانات المالية لم تنذر بتحسن الوضع في الشركة، الأمر الذي يهدد إمكانية الشركة على الاستمرار في سوق السجاير ما لم تتخذ إدارة الشركة الإجراءات المناسبة لتلافي الآثار المترتبة على انقلاط السوق غير القانوني.
- هذا وأقر مجلس الإدارة خطة لتدارك الوضع في جلسته التي عقدت في ٣١/٣/٢٠١٤.
- نفذت نقابة العاملين في الشركة اعتصاماً أمام مقر رئاسة الوزراء في ١١/٢/٢٠١٤ للمطالبة بوضع حد للتهرب الجمركي في قطاع السجاير من منطلق خوفهم وحرصهم على رزقهم الذي تأثر كنتيجة مباشرة لقرارات رفع الدعم المشار إليه أعلاه باتجاه سجاير اللف والسجاير التي لم يتم دفع مكوس عليها.
- وفي معرض الرد على استفساراتنا، أكدت إدارة الشركة على التعاون الوثيق مع نقابة العاملين المطلعة أصلاً على كافة التفاصيل المتعلقة بالموضوع وبتخاذها كافة التدابير المتاحة للإبقاء على كافة العاملين بما يضمن استمراريتها وتمكينها من تسديد المصاريف التشغيلية والايضاء بالتزاماتها المالية حفاظاً على حقوق الشركة ومساهميها.





### **35- Profit distribution:**

- On June 24, 2013 the general assembly approved the distribution of 14% cash dividend to shareholders as at the date of the general assembly meeting. In addition to the transfer of 383555 JOD from 2012 profits to the voluntary reserve.
- During its meeting that was held on March 31, 2014 to approve the consolidated financial statement, the board decided to recommend to the general assembly to transfer 20% of this year's profit to the voluntary reserve.

### **36- Subsequent events:**

- Palestinian Ministry of Finance increased the tariffs levied on the tariff reduced brand (Victory) on 19/2/2013 and 14/5/2013 and 26/8/2013, which significantly led to a decline in the company's sales in the following months. And since the subsequent period did not show any improvement, therefore this affects the company's ability to continue as a going concern in the cigarette market in Palestine unless the company takes appropriate measures to mitigate the negative impact of the uncontrolled illegal market.

The board approved a plan to remedy the current conditions in its financial statement approval meeting.

- Company's employees union carried out a strike in front of the Council of Ministers on February 11, 2014 to demand an end to customs evasion in the cigarettes industry out of their fear and eagerness on their income that was directly affected by the decisions to increase tariffs mentioned above towards cigarettes that did not pay any tariffs.
- In response to our inquiries, management confirmed on the close cooperation with the employees union, who are well informed of all the details of the issue and that it is taking all the available measures to keep all its employees and to ensure continuity that will enable it to pay the operating expenses and fulfill its financial obligations in a manner that preserves the rights of the company and its shareholders

## 34- Financial instruments:

### a. Capital management:

The company manages its capital to ensure its ability to continue as a going concern while maximizing the return to stakeholders. The company's overall strategy remains unchanged from the previous year.

The capital structure of the company consists of equity, which comprise issued capital, reserves, and retained earnings in addition to loans after deducting cash and cash equivalents.

The company is not subject to any externally imposed capital requirements.

### b. Risk management:

Risk management is based on information that can hinder the company's ability to reach its goals due to its presence in an unstable political environment which has a direct impact on the company's activities.

(i) **Credit risk:** financial assets that may expose the company to credit risk are accounts receivable both trading and due from related parties. Management believes that reducing the exposure to risks arising from accounts receivable is made through cash payments and outstanding checks.

(ii) **Interest rate risk:** the company is exposed to interest rate risks because it has bank overdraft at an interest rate of 5%- 9%, in addition to borrowing from local banks at interest of LIBOR one month in addition to 1.75%- 4% with a minimum rate of 5% and this leads to paying high interest rates.

(iii) **Exchange rate risk:** liquidity risk is the inability of the company to provide the necessary funding to fulfill its obligations on due dates. To reduce these risks, management tends to diversify its financing sources, management of assets and liabilities deadlines and maintaining a sufficient balance of cash and cash equivalents.

(iv) **Shares prices risk:** this risk arises from the change in fair market value of investments in companies' shares. To mitigate this risk, management tends to diversify investments in several geographic areas and economic sectors.

(v) **Exchange rate risk:** liquidity risk is the inability of the company to provide the necessary funding to fulfill its obligations on due dates. To reduce these risks, management tends to diversify its financing sources, management of assets and liabilities deadlines and maintaining a sufficient balance of cash and cash equivalents.

(vi) **Increase of tariffs risk:** the company is exposed to the increases in tariffs risk on locally produced cigarettes as determined by department of customs and tariffs, which affects its sales because the majority of its customers are from the low and middle class, which leads these classes to switch to illegal cigarette purchases that are much cheaper.

### 32- Related party transactions:

The company considers unconsolidated subsidiaries and associates, board members and senior management as related parties.

Transactions and balances with related parties are as follows:

	2013	2012
	JOD	JOD
<b>Balances included within the accounts:</b>		
Balances included within accounts receivables from trading transactions	4807963	2654544
Unguaranteed loans granted to unconsolidated subsidiaries	620371	628157
Balances included within accounts payable	1419190	1368583
Investments in unconsolidated subsidiaries and associates	3650377	3535377
<b>Board of directors and senior management:</b>		
Savings fund loan	271056	231939
Employee loans without sufficient guarantees	40860	38973
Board of directors remuneration and expenses (1)	86376	86463
Salaries and benefits of senior management including severance pay	608288	520788

(1) Each Board member receives seven hundred and fifty JOD as remuneration from net profit after income tax in addition to ten thousand USD as an allowance for transportation and other expense.

### 33- Operating Segments:

The operating segments of the company are cigarette production, management of unconsolidated subsidiaries and associates, investments in shares and property as well as leased and unleased property of which the results were as follows:

Statement	Production	Management fee	Property and investments	Total 2013	Total 2012
	JOD	JOD	JOD	JOD	JOD
Revenues	97951631	15301	77736	98044668	92322694
Cost of sales	(92816500)	-	-	(92816500)	(84788765)
Other revenues	54979	-	-	54979	86298
Administrative expenses	(2680768)	-	-	(2680768)	(3098123)
Selling expenses	(829539)	-	-	(829539)	(1244083)
Financing cost	(512535)	-	-	(512535)	(634354)
Other expenses	(466221)	(9841)	(63079)	(539141)	(496827)
<b>Profit for the year</b>	<b>701047</b>	<b>5460</b>	<b>14657</b>	<b>721164</b>	<b>2146840</b>
<b>Segment assets</b>	25979373	-	19244299	45223672	43752101
<b>Segment liabilities</b>	24260131	-	967500	25227631	22971306



### 30- Cost of production:

	2013	2012
	JOD	JOD
Raw materials- beginning of year	2088618	1708293
Tobacco- beginning of year	3712264	3385435
Purchases of raw materials	2482329	1227698
Purchases of tobacco	2697942	3666613
Raw materials- end of year	(2653788)	(2088618)
Tobacco- end of year	(4784194)	(3712264)
<b>Cost of raw materials and tobacco used in production</b>	<b>3543171</b>	<b>4187157</b>
Banderol- beginning of year	830390	704054
Purchases of banderol	73979972	64692386
Bendarol- end of year	(547180)	(830390)
<b>Cost of banderol used in production</b>	<b>74263182</b>	<b>64566050</b>
<b>Cost of raw materials, tobacco and banderol used in production</b>	<b>77806353</b>	<b>68753207</b>
Work in process- beginning of year	502204	222649
Work in process- end of year	(367008)	(502204)
<b>Cost of materials used in production</b>	<b>77941549</b>	<b>68473652</b>
Salaries, wages and benefits	1352350	1214932
Other manufacturing expenses- note (31)	1618091	1548674
<b>Total cost of production</b>	<b>80911990</b>	<b>71237258</b>

### 31- Other manufacturing expenses:

	2013	2012
	JOD	JOD
Materials consumed in production (sugar, glue and other)	166565	158011
Maintenance and repairs and spare parts	147803	187426
Postage and telephone	3914	4426
Water and electricity	122374	94843
Fuel for generator	78601	93191
Building maintenance	29821	46205
Bank interest and charges	215150	254375
Insurance	210760	175115
Rent	3958	6568
Water waste expenses	14508	23027
Travel and transportation	94105	55029
Workers clothes	2895	2383
Cleaning	3098	1650
Product development cost	10273	6008
Promotion material	24408	-
Medication	3812	-
Training	14358	-
Hospitality	13096	10232
Miscellaneous	-	242
Depreciation- note (9)	458592	429943
	<b>1618091</b>	<b>1548674</b>

## 28- General and administrative expenses:

	2013	2012
	JOD	JOD
Salaries and other benefits	2047505	2298925
Professional fees	18658	35476
Legal fees and consultations	68922	79834
Fees and licenses	66901	50668
Stock exchange expenses	9195	10584
Doubtful accounts	-	55133
Stationery and printing	24107	25965
Postage and telephone	41611	57316
Donations	84964	84224
Board of directors expenses	78102	78213
Robbery losses	-	70774
Insurance	46116	42511
Computer repairs and maintenance	26859	54486
Maintenance and repairs	4644	19951
Vehicle expenses and travel and transportation	2874	7047
Bank charges	1161	980
Hospitality	21870	18051
Miscellaneous	18364	1759
Depreciation for the year- note (9)	118915	106226
	<b>2680768</b>	<b>3098123</b>

## 29- Cost of sales:

	2013	2012
	JOD	JOD
Finished goods- beginning of year	1251935	2304795
Consumer goods- beginning of year	1431275	993562
Cost of production- note (30)	80911990	71237258
Purchases of cigarettes, consumer goods and mobile cards	11204380	12936360
Consumer goods- end of year	(949152)	(1431275)
Finished goods- end of year	(1033928)	(1251935)
	<b>92816500</b>	<b>84788765</b>

## 25- Property expenses:

	2013	2012
	JOD	JOD
Depreciation of Jerusalem commercial center building	62653	62653
Depreciation of Shatara building	17899	17899
Insurance	3500	3500
Repairs and maintenance	2526	687
Property tax	21127	54317
Municipality fees and licenses	23374	6528
	<b>131079</b>	<b>145584</b>

## 26- Other expenses:

	2013	2012
	JOD	JOD
Unconsolidated subsidiaries expenses	9841	3789
Loss on sale of investments	63079	23484
Currency variation	41415	16475
	<b>114335</b>	<b>43748</b>

## 27- Selling and distribution expenses:

	2013	2012
	JOD	JOD
Salaries	63513	43082
Rent	32398	23277
Storage	8385	12197
Advertisement	68250	85197
Promotion materials (cigarettes and banderol)	15926	18799
Vehicle expenses and transportation	478620	902517
Postage and telephone	64044	75269
Electricity, water, maintenance and cleaning	2321	4052
Marketing study	18358	-
Other expenses	2921	20921
Depreciation for the year- note (9)	74803	58772
	<b>829539</b>	<b>1244083</b>

## 21- Property revaluation surplus:

This item represents the surplus of the revaluation of investment property in Ramallah area for the parent and its subsidiary according to fair value based on the appraisal of three authorized assessors as was described in note 7.

According to the applicable companies' law, the surplus is not available for distribution to shareholders.

## 22- Anticipated obligations:

On 5/12/2010, Income tax department opened the settled agreement for the years 1995-2004 on the grounds of lack of approval to exempt employee savings fund and health insurance from income tax by the Minister of Finance. The company notified the minister in charge several times in writing to approve these exemptions and did not receive either an approval or refusal from the Minister. On the other hand, the company submitted copies of the insurance policies, savings fund bylaws, authorization from Ministry of Labor, and the audited financial statements of the Saving Fund committee of Jerusalem Cigarette Company and its subsidiaries based on what was requested by the authorized party to give the recommendation to the Minister of Finance, but did not receive any response till the date of the financial statements.

According to the company's lawyer, there is no need to take any provision especially as the case is still pending before court.

## 23- Leased property revenues:

	2013	2012
	JOD	JOD
Rent	190041	189707
Property expenses- note (25)	(131079)	(145584)
<b>Net leased property revenue</b>	<b>58962</b>	<b>44123</b>
Vehicle parking revenue	16042	14598
	<b>75004</b>	<b>58721</b>

## 24- Other revenues:

	2013	2012
	JOD	JOD
Management of unconsolidated subsidiaries	10333	3978
Interest from related party loan	4968	-
Dividend income	2732	67587
Profit on sale of vehicles	-	86041
Company's share from representation on board of Al-Quds Bank	-	4509
Other	54979	257
	<b>73012</b>	<b>162372</b>

- The non-current portion of loans as at December 31, 2013 and 2012 was 1287012 JOD and 1954654 JOD respectively.

## 17- Capital:

During 2011 the company completed the procedures of raising its share capital from seven million shares at one JOD par value per share to ten million shares with the same par value per share. 2996465 Jordanian Dinar were capitalized from retained earnings and distributed to shareholders according to their percentage of ownership as at 23 May 2011. Fractions of 3535 share were sold in Palestine Stock Exchange at 1.50 JOD per share hence, the amount of 3535JOD were recorded in the share capital account and the rest recorded in retained earnings. Therefore, the issued and paid share capital is ten million JOD.

## 18- Statutory reserves:

	2013	2012
	JOD	JOD
Balance- beginning of year	2673173	2458489
Appropriated from current year profit per law	72116	214684
	<b>2745289</b>	<b>2673173</b>

## 19- Voluntary reserves:

	2013	2012
	JOD	JOD
Balance beginning of year	3288543	3288543
Transferred from previous year profit	383555	-
	<b>3672098</b>	<b>3288543</b>

## 20- Retained earnings:

	2013	2012
	JOD	JOD
Balance beginning of year	1931611	1918913
Adjustment of subsidiary results	-	(1680258)
Restated balance	1931611	238655
Dividends paid and profits appropriated	(1641509)	-
Additional provision for payroll tax	(21414)	-
Profit for the year- statement 2	510596	1692956
	<b>779284</b>	<b>1931611</b>

## 15- Income tax:

	2013	2012
	JOD	JOD
Balance- beginning of year paid in advance	143174	(13244)
Provision for the year (1)	(110297)	(249830)
Payments during the year including ILS deferential	315253	406248
<b>Balance- end of year/ paid in advance</b>	<b>348130</b>	<b>143174</b>

(1) Income tax provision is calculated on operating profit on the basis of 50% of the income tax rate for the parent company based on what was referred to in Note (3)( n), while the non-operating income is calculated at 15% and 20% depending on the bracket.

Subsidiaries operating in Palestine were taxed 15% and 20% depending on the bracket, whereas subsidiaries operating in Jerusalem were taxed according to Israeli law.

Following is the reconciliation of accounting profit in accordance with the income tax law:

	2013	2012
	JOD	JOD
Accounting profit	721164	2146840
Profit realized in Jerusalem	(50161)	-
Unallowable expenses	78102	242387
Dividend income	(2732)	(67587)
Company's share from the representation on board of Al-Quds bank (net of income tax)		(4509)
Doubtful accounts	282499	55133
	<b>1028872</b>	<b>2372264</b>
Income tax at 7.50%	1911	1782
Income tax at 10%	92293	230929
Income tax at 20%/ 15%	16093	17119
	<b>110297</b>	<b>249830</b>

- The company did not reach a settlement with the income tax department for the years 2007-2012 till the date of the financial statements.

## 16- Bank loans:

- During the year, the company obtained two loans totaling 5183333 USD, to be paid between 30- 32 monthly installments. The Arab Bank loan to be paid with interest rate at LIBOR one month + 4.5%, whereas the interest rate for Cairo Amman bank loan is LIBOR one month + 1.75% on the condition that it is not less than 5%.

- During 2012, the company obtained three loans of total six million and one hundred thousand USD, to be paid between 12-24 months. The Arab Bank loan to be paid at interest rate of LIBOR one month+ margin interest of 4% and it is guaranteed by Abu Qash property, whereas Cairo Amman bank loan is guaranteed by the company with interest rate of LIBOR one month + 1.75%, at a minimum rate of 5% and maximum rate of 15%.

## 12- Accounts payable:

	2013	2012
	JOD	JOD
Customers and suppliers	5402803	2810629
Workers' committees	87599	21099
Shareholders	1057074	947827
Employee saving fund loan	271056	231939
Unearned revenues	46304	11465
Rift Valley for development and investment (1)	967500	495000
	<b>7832336</b>	<b>4517959</b>

(1) See note (7) (3).

## 13- Accrued expenses and other liabilities:

	2013	2012
	JOD	JOD
Salaries and benefits	181565	189272
Professional fees	41465	18500
Conference sponsorship	-	7866
Other	16120	47728
Income tax/ Discount at source	1637	1527
Payroll tax	21974	20053
	<b>262761</b>	<b>284946</b>

## 14- Provision for employee severance pay:

	2013	2012
	JOD	JOD
<b>Parent company:</b>		
Balance- beginning of year	495907	514787
Amendment of provision based on last salary paid (1)	19905	(18880)
<b>Balance- end of year</b>	<b>515812</b>	<b>495907</b>
<b>Subsidiaries:</b>		
Balance- beginning of year	295542	303151
Provision for the year	93119	139914
Payments during the year	(113118)	(147523)
<b>Balance- end of year</b>	<b>275543</b>	<b>295542</b>
	<b>791355</b>	<b>791449</b>

(1) In 2012, the provision has become less because the company allows employees to get advance payments on account of their severance pay in compliance with its the administrative bylaws. And since the company's policy is to make the necessary appropriation for the provision by allocating to or (from) net income after income tax, therefore the difference in the provision was re-allocated to profit for the year.

## Property, plant, and equipment:

	Land, building & construction	Machinery & equipment	Vehicles	Furniture & fixtures	Total
	JOD	JOD	JOD	JOD	JOD
Cost at 1 January 2012	4630071	7910429	978815	1395528	<b>14914843</b>
Additions during the year	30685	498	-	34252	<b>65435</b>
Disposals during the year	-	-	(258362)	(1098)	<b>(259460)</b>
<b>Cost at 31 December 2012</b>	<b>4660756</b>	<b>7910927</b>	<b>720453</b>	<b>1428682</b>	<b>14720818</b>
<b>Accumulated depreciation</b>					
Balance at 1 January 2012	1045002	5972860	518301	1149270	<b>8685433</b>
Depreciation	168795	261148	70374	94624	<b>594941</b>
Disposals during the year	-	-	(211725)	(1098)	<b>(212823)</b>
<b>Balance at 31 December 2012</b>	<b>1213797</b>	<b>6234008</b>	<b>376950</b>	<b>1242796</b>	<b>9067551</b>
<b>Net book value at 31 December 2012</b>	<b>3446959</b>	<b>1676919</b>	<b>343503</b>	<b>185886</b>	<b>5653267</b>

## 10- Prepaid expenses:

	2013	2012
	JOD	JOD
Insurance	21589	38158
Rent	-	20501
Other	7250	-
	<b>28839</b>	<b>58659</b>

## 11- Due to banks:

	2013	2012
	JOD	JOD
Arab Bank	4416689	1401181
Cairo Amman bank	2140163	388628
Bank of Jordan	591973	1
Hapoalim bank	165729	42144
Al-Quds bank	3543	3
Bank of Palestine	424569	366025
Discount bank	774	-
Postdated checks	55165	7066
	<b>7798605</b>	<b>2205048</b>
Current portion of loans	1739012	3376081
	<b>9537617</b>	<b>5581129</b>



## 8- Investments in companies:

	2013	2012
	JOD	JOD
<b>Unconsolidated subsidiaries and associates</b>		
Arabcare for Medical Services Company	717590	717590
Al-Jandool for Trading and Distribution Company	90398	90398
QCTC Company/ Canada	1748783	1748783
Rift Valley for development and investment Company	1078606	963606
Accent for Marketing and Consulting Company	15000	15000
	<b>3650377</b>	<b>3535377</b>
<b>Other Companies</b>		
Al- Mashraq Insurance Company	101547	101547
Al-Quds bank for Development and Investment	-	507612
Palestine Development and Investment Company	2665	1776
Palestine Real Estate Investment Company	445500	472500
Jerusalem Real Estate Investment Company	31285	40299
Bank of Palestine Company	322	259
Jerusalem Holding Company/ Jerusalem	275272	182399
Palestine Stock Exchange Company	70758	72318
	<b>927349</b>	<b>1378710</b>
<b>Available for sale investments</b>		
Palestine Real Estate Investment Company	402930	427350
Bank of Palestine Company	14062	11704
	<b>416992</b>	<b>439054</b>
	<b>4994718</b>	<b>5353141</b>

## 9- Property, plant, and equipment:

	Land, building & construction	Machinery & equipment	Vehicles	Furniture & fixtures	Total
	JOD	JOD	JOD	JOD	JOD
Cost at 1 January 2013	4660756	7910927	720453	1428682	<b>14720818</b>
Additions during the year	124097	3178542	493387	166018	<b>3962044</b>
<b>Cost at 31 December 2013</b>	<b>4784853</b>	<b>11089469</b>	<b>1213840</b>	<b>1594700</b>	<b>18682862</b>
<b>Accumulated depreciation</b>					
Balance at 1 January 2013	1213797	6234008	376950	1242796	<b>9067551</b>
Depreciation	181035	277557	100841	92877	<b>652310</b>
<b>Balance at 31 December 2013</b>	<b>1394832</b>	<b>6511565</b>	<b>477791</b>	<b>1335673</b>	<b>9719861</b>
<b>Net book value at 31 December 2013</b>	<b>3390021</b>	<b>4577904</b>	<b>736049</b>	<b>259027</b>	<b>8963001</b>

(1) On February 2011 the company revalued its investment properties in Ramallah area, accordingly, the value above reflect the fair value as at that date, in addition to other expenses related to the property.

(2) The company obtained power of attorney that cannot be dismissed or appealed until the completion of the registration procedures at the department of deed in Jericho for both Auja and Nuweimeh properties.

(3) During the year the company received 967500 JOD (495000 JOD as at December 31, 2012) as down payment on account of selling Auja land/ Jericho to Rift Valley for development and Investment Company. And since registration, assessment and final agreement was not complete as at the financial statements date, the payment was recorded within accounts payable.

(4) During the first half of 2010, its subsidiary assessed its properties in Ramallah and management recognized these investments at the fair value, with the difference between the historical cost and fair value recorded within equity.

(5) Azhar's management is following on the licensing procedures for the purpose of constructing a housing project in Beit Hanina/ Jerusalem.

#### Depreciation of leased property:

	Cost	Accumulated depreciation at 1/1/2013	Depreciation for 2013	Accumulated depreciation at 31/12/2013	Net book value
Buildings, elevators, electrical and mechanical equipment / Jerusalem commercial center	2974468	1208146	50711	1258857	1715611
Shatara Building	539683	129524	10794	140318	399365
Revaluation difference	952423	57144	19048	76192	876231
<b>Total</b>	<b>4466574</b>	<b>1394814</b>	<b>80553</b>	<b>1475367</b>	<b>2991207</b>

	Cost	Accumulated depreciation at 1/1/2012	Depreciation for 2012	Accumulated depreciation at 31/12/2012	Net book value
Buildings, elevators, electrical and mechanical equipment / Jerusalem commercial center	2974468	1157435	50711	1208146	1766322
Shatara Building	539683	118730	10794	129524	410159
Revaluation difference	952423	38096	19048	57144	895279
<b>Total</b>	<b>4466574</b>	<b>1314261</b>	<b>80553</b>	<b>1394814</b>	<b>3071760</b>

## 5- Accounts receivable:

	2013	2012
	JOD	JOD
Customers and suppliers (1)	6370358	5572460
Rent receivable	15282	16169
Allowance for doubtful accounts	(439871)	(207224)
<b>Net customers and suppliers</b>	<b>5945769</b>	<b>5381405</b>
Employees	47543	72283
Unconsolidated subsidiaries and associates loans	641588	815258
Refundable deposits	1950	1950
Recoverable value added tax	29152	113584
	<b>6666002</b>	<b>6384480</b>

(1) This item includes advance payments for the purchase of raw material.

## 6- Inventory:

	2013	2012
	JOD	JOD
Raw materials	2653788	2088618
Tobacco	4784194	3712264
Banderol	547180	830390
Work in process	367008	502204
Finished goods	1033928	1251935
Other consumables	949152	1431275
	<b>10335250</b>	<b>9816686</b>

## 7- Investment property:

	2013	2012
	JOD	JOD
Abu Qash property - 52 acres (1)	4464723	4463198
Auja property- 334 acres (2.3)	1703788	1692317
Al-Nuaimh property- 15 acres (2)	222000	222000
Jerusalem commercial center land and building and Shatara building (4)	3177100	3177100
Beit Hanina property and project (5)	1033893	845665
	<b>10601504</b>	<b>10400280</b>
<b>Investments in buildings for leasing</b>		
Buildings, elevators, electrical and mechanical equipment / Jerusalem commercial center, net of depreciation	1715611	1766322
Shatara building , net of depreciation	399365	410159
Buildings revaluation difference, net of depreciation	876231	895279
<b>Total investments in buildings</b>	<b>2991207</b>	<b>3071760</b>
<b>Total investment property</b>	<b>13592711</b>	<b>13472040</b>

### *x) Financial instruments:*

Financial assets and liabilities are recognized on the statement of financial position when the company has become a party to the contractual agreement:

1. Accounts receivable: are stated at fair value and reduced by the appropriate allowance for doubtful accounts. Management assesses the allowance for doubtful accounts based on the aging of accounts receivable and the related circumstances of each account.
2. Accounts payable: are stated at fair value.
3. Due to/ due from related parties: are stated at fair value.
4. Loans: are measured at amortized cost using the effective interest method.

### *y) Fair value:*

Fair value of financial instruments is measured in accordance of:

1. Fair value measurement of quoted prices in active markets or similar obligations.
2. Measure the fair value of inputs other than those within the first level that can be monitored for the assets or the obligations either directly (prices) or indirectly (derived from prices).
3. Measure the fair value through assessment techniques, which include information about the asset or liability that are not based on the information available in the market.

### *z) Cash and cash equivalents:*

For the purposes of the statement of cash flows, cash and cash equivalents include cash on hand and in banks and deposits that have maturity dates of three months or less.

## **4- Cash and cash equivalent:**

	<b>2013</b>	<b>2012</b>
	<b>JOD</b>	<b>JOD</b>
Cash on hand	143725	360941
Checks on hand	46073	1128794
Deposits at banks in ILS	65292	305278
Deposits at banks in JOD	10638	8946
Deposits at banks in USD	29271	1065076
Deposits at banks in other currencies	22	1619
	<b>295021</b>	<b>2870654</b>

changes caused by the conditions and circumstances of such estimates in the future. The estimates and other assumptions are based on historical experience and other factors that are considered to be relevant. Management believes that the accounting estimates used are appropriate and comply with local laws and regulations especially that it is reviewed on an ongoing basis. Examples:

- Provision for severance pay is calculated according to Palestinian labor law for companies that are operating in Palestine. Whereas it is calculated based on the Israeli law for the companies that operate in Jerusalem.
- Management reassess the estimated useful lives of property, plant and equipment on an ongoing basis for the purpose of calculating the annual depreciation based on the general condition of these assets and estimates of the expected useful lives in the future. Impairment losses in the book value are recorded in profit or loss for the year.
- Management periodically reviews the financial assets that are valued at cost for any impairment in its value, and the impairment loss is recorded in profit or loss.
- Management estimates the allowance of doubtful accounts and slow moving inventory, which affects the amounts that will be collected based on an analysis of amounts and condition of inventory.
- Income tax expense is calculated according to the law and applicable regulations.

#### ***u) Impairment of financial assets:***

Management assesses financial assets for indicators of impairment either individually or collectively at each reporting date. The amount of the impairment loss is the difference between the carrying amount and the fair value. If a financial asset is considered to be impaired, cumulative gains or losses previously recognized in other comprehensive income are reclassified to profit or loss for the year.

#### ***v) Provisions:***

Provisions are recognized when the company at the financial statements date has a present obligation (legal or constructive) arising of a past event, taking into account the fact that the cost to settle these obligations is probable and a reliable estimate of the amount can be made objectively.

#### ***w) Income tax:***

Income tax is calculated based on the legal percentage as determined in the Palestinian income tax law no. (8) for the year 2011 taking into account the incentives granted under the Investment Promotion Act. Income tax due depends on taxable profit. Income tax profit differs from accounting profit as is stated in the statement of profit or loss due to some revenue or expense items or cumulative losses that may be subject to tax or recognized as an expense in later years or those that are never taxed or recognized as expenses.

Subsidiaries operating in Jerusalem are taxed according to the Israeli law.

## **2- Rental revenues:**

Rental income is recognized on a straight-line basis over the term of the lease. Leased property expenses are recognized on the accrual basis.

## **3- Dividend income:**

Dividend income from investments is recognized when the right to receive payment has been established.

### ***p) Expense recognition:***

Expenses are recognized when incurred based on the accrual basis.

### ***q) Unearned revenues:***

Unearned revenues are amounts received in advance on account of rental income of subsequent years.

### ***r) Foreign currencies:***

The company and most of its subsidiaries maintain their books of account in Israeli Shekel (ILS). Hence all transactions in other than ILS are translated into ILS using the prevailing exchange rate on the date of each transaction. Monetary assets and liabilities denominated in other currencies are translated into ILS using the exchange rate as at the statement of financial position date. Currency exchange differences are recorded in profit or loss.

For the purpose of presenting these consolidated financial statements in JOD, which is the reporting currency and the currency of the company's share capital and two of its subsidiaries, all transactions have been translated from ILS and other foreign currencies to JOD using the exchange rate prevailing on the financial statements date. Exchange differences arising are recognized in other comprehensive income and accumulated in equity.

### ***s) Earnings per share:***

Basic and fully diluted earnings per share are calculated by dividing net profit for the year by the weighted average number of shares during the year.

### ***t) Use of estimates:***

The preparation of financial statements in accordance with International Financial Reporting Standards requires management to make estimates and assumptions that affect the reported amounts of revenues, expenses, provisions, assets, liabilities and contingent liabilities as well as changes in fair value. Accordingly, management is required to make significant judgments to estimate the amount of future cash flows and its timing. The mentioned estimates are necessarily based on assumptions and numerous factors that have varying degrees of judgment and uncertainty and that actual results may differ from these estimates due to

## ***m) Reserves:***

### **1- Statutory reserve:**

As required by the applicable corporate law, an appropriation of 10% of net profit for the year before income tax is to be made in favor of the statutory reserve. Such a procedure is to be discontinued once the reserve is equal to 25% of the company's paid-up capital. This percentage can be increased by a board of directors' resolution until it reaches the share capital after which no further transfers should be made.

This reserve is not available for distribution to shareholders.

Management decided to re-deduct for statutory reserve on its meeting held on 26 March 2009 and was reflected in the financial statements for the year ended December 31, 2008 after it had stopped the procedure once the accumulated balance reached 25% of the share capital.

### **2- Voluntary reserve:**

The applicable corporate law allows management to recommend to the general assembly to annually deduct part of net profit to the account of voluntary reserve, on the condition that the amount deducted does not exceed 20% of net profit for the year. Amounts deducted to the voluntary reserve may not exceed 50% of share capital.

**n)** On April 22, 2010, the company received confirmation certificate of investment from Palestine Investment Promotion Agency, whereby the company was awarded the incentive to pay income tax at a nominal rate of 50% of the tax due for a period of twelve years commencing on 1/1/2010 and ending on 31/12//2021.

## ***m) Revenue recognition:***

Revenue is measured at the fair value of the consideration received or receivable. Revenue is reduced for estimated customer returns and other discounts and allowances.

### **1- Sales:**

Revenue from the sale of goods is recognized when the goods are delivered and titles have passed to the buyer at which time, all the following conditions are satisfied:

- The company has transferred the significant risks and rewards of ownership to the buyer.
- The company retains neither continuing managerial involvement to the degree usually associated with ownership nor effective control over the goods sold.
- The amount of revenue can be measured reliably.
- It is probable that the economic benefits associated with the transaction will flow to the company.
- The costs incurred or to be incurred in respect of the transaction can be measured reliably.

### 3- Available of sale investments:

Available-for-sale investments are initially measured at fair value plus attributable transaction cost. Subsequent to initial recognition, these investments are measured at fair value as at the financial statements date with unrealized gains or losses being recognized in the statement of comprehensive income and accumulated in equity. In case of sale of all or part of these investments, the gain or loss of sale in addition to the gain or loss that was previously recorded in equity is recognized in the profit or loss statement.

When the investment is determined to be impaired, the cumulative gain or loss previously accumulated in equity is reclassified to profit or loss.

Available for sale investments that cannot be reliably measured at fair value are stated at cost and any impairment in its value is recognized in profit or loss.

The closing prices on the date of the statement of financial position in an active market represent the fair value of investments that have a market price. But in the absence of prices or the lack of trading in an active market, its fair value estimate is based on the available financial information.

### *j) Inventories:*

Inventories are stated at the lower of cost and realizable value. Cost of inventories are determined on a first in first out basis. Cost includes the price in addition to transportation for raw materials, packaging and maintenance supplies. Finished inventories on the other hand include in addition all necessary expenses to prepare the goods for sale.

Realizable value represents the estimated selling price for inventories less all estimated costs of completion and costs necessary to make the sale.

### *k) Provision for severance pay:*

Provision for severance pay is made in accordance with Palestinian Labor Law number (7) for the year 2000, which states that the calculation is based on one month salary for each year of employment based on the last salary paid.

### *l) Employee savings fund:*

The company adopts a policy for the employee savings fund through which it deducts 5% from employee basic salaries and in return it contributes 7.5% from basic salaries.

The fund is administered by a special committee. It manages separate books of account from that of the company and has a separate bank account.



### *i) Investments in companies' shares:*

Investments in shares of companies are measured at fair value based on the closing price of shares for companies listed on Palestine Stock Exchange as at the date of the statement of financial position. Non-listed companies are measured at cost or, according to the latest available financial statements. These investments include:

#### 1- Investments in shares of unconsolidated subsidiaries and associates:

As mentioned in note (3) (f) control is recognized when the company has power over the investee; is exposed, or has rights, to variable returns from its involvement with the investee; and has the ability to use its power to affect its returns. Whereas, associates are entities over which the company has significant influence. Significant influence is the power to participate in the financial and operating policy decisions of the investee but is not control over those policies.

Investments in unconsolidated subsidiaries and associates are measured at fair value or according to the latest audited financial statements:

	Number of shares 2013	Number of shares 2012	Par value	% paid	Ownership %
<b>Subsidiaries:</b>					
Jandool for investment and trading	12750	12750	10 USD	100%	51%
Arabcare for medical services	7175900	7175900	1 JOD	100%	71.76%
QCTC/ Canada	3550000	3550000	1CAD	100%	100%
Rift Valley for development and investment	1720000	1720000	1JOD	54.94%	86%
<b>Associates :</b>					
Accent for marketing and consulting	20000	20000	1JOD	75%	20%

#### 2- Investments in other companies:

	Number of shares 2013	Number of shares 2012	Par value	% paid
Palestine development and investment company	2784	2784	1 USD	100%
Almashraq insurance company	298387	298387	1 USD	100%
Al-Quds bank for development and investment	-	795506	1USD	100%
Jerusalem real estate investment Co.	74789	74789	1USD	100%
Palestine real estate investment Co.	1285500	1285500	1JOD	100%
Bank of Palestine	6334	6281	1USD	100%
Jerusalem Holding company	500	500	4000 ILS	45% /70%
Palestine Stock Exchange company	20000	20000	1JOD	100%

During the year, the following shares were sold and were reflected in the above numbers:

	31/12/2013	31/12/2012
Al-Quds bank	795506	215084
Bank of Palestine	-	42850

### ***g) Property, plant, and equipment:***

Property, plant and equipment are stated at cost less accumulated depreciation and any accumulated impairment losses. Depreciation is calculated (except for land which is not depreciated) on a straight line basis over the estimated useful lives as follows:

<b>Buildings and constructions</b>	2-4%
<b>Furniture and fixtures</b>	7-25%
<b>Machinery</b>	5-20%
<b>Vehicles</b>	10%

- Management reviews the estimated useful lives of property, plant and equipment at the end of each year, with the effect of any changes in estimates accounted for on a prospective basis.

- An item of property, plant and equipment is derecognized upon disposal or when no future economic benefit are expected to arise from the continued use of the asset. Any gain or loss arising on the disposal or retirement of an item of property, plant and equipment is determined as the difference between the sales proceeds and the carrying amount of the asset and is recognized in the consolidated profit or loss.

### ***h) Investment property: These include:***

- Investment property are property held for capital appreciation. These investments include property in Ramallah area, Jericho area and another in Beit Hanina/ Jerusalem. These investments are measured as follows:

- Property in Abu Qash/ Ramallah is measured at fair value based on the appraisal of three authorized appraisers, which management undertook in 2011. Changes between the fair value and historical cost are included in equity.
- Property in Auja/ Jericho is measured at the historical cost, which equates its fair value because management bought it during 2011 and 2012.
- Property in Beit Hanina/ Jerusalem is measured at historical cost because management was not able to carry an appraisal for it during the year.

- Other investment property held to earn rentals; these investments are measured at fair value net of accumulated depreciation. Depreciation is calculated on a straight line basis based on the expected actual service period of the asset. Changes between the fair value and historical cost are included in equity. Depreciation percentages used are as follows:

<b>Buildings</b>	2%
<b>Heating and air conditioning</b>	10%
<b>Elevators</b>	10%
<b>Electrical stations</b>	10%

Management reviews the estimated useful lives of these assets at the end of each year, with the effect of any changes in estimates accounted for on a prospective basis.

d) The Jordanian Dinar (JOD) is the currency of the company's share capital as well as the reporting currency of the consolidated financial statements.

e) All amounts in the consolidated financial statements have been rounded to the nearest JOD.

**f) The consolidated financial statements:**

The consolidated financial statements incorporate the financial statements of Jerusalem Cigarette Company and its subsidiaries as at 31 December 2013. Control is achieved in subsidiaries when the company has:

- power over the investee;
- is exposed, or has rights, to variable returns from its involvement with the investee;
- has the ability to use its power to affect its returns.

The company reassess whether or not it controls an investee if facts and circumstances indicate that there are changes to one or more of the three elements of control listed above.

- The company's ownership percentage in the capital of its subsidiaries are as follows:

Company	Ownership		Capital issued and paid	Share capital currency
	2013	2012		
Arab investors company	74.61%	74.5%	9452328	JOD
United for international trade	98%	98%	2000000	JOD
JCC company/ Jerusalem	99%	99%	199999	ILS
Azhar for real estate development	88%	88%	100000	ILS

- The subsidiary companies operate in Palestine including East Jerusalem.
- The company did not consolidate its financial statements with other subsidiaries for the following reasons:
  - Aljandool for trade and distribution: it is closed since 2007.
  - QCTC/ Canada; which uses a fiscal year that ends on April 30; and the unavailability of information up to December 31, 2013.
  - Arab Care Company: did not receive its financial statements on time for consolidation.
  - Rift Valley for development and investment: not operative to date.

- **Basis of consolidations:**

Consolidating the company's financial statements and that of its subsidiaries require the addition of all assets, liabilities and results of operations of the company with that of its subsidiaries. All intra-company balances and transactions such as accounts receivable, payable, investments, dividends, profit or loss and any other item relating to transactions between these companies are eliminated in full on consolidation.

- Non-controlling interests are shown separately from the owners of the company.

joint ventures and the guidance contained in SIC (13): Jointly Controlled Entities-Non-Monetary Contribution by Ventures. The Amendments deal with how a joint arrangement of which two or more parties have joint control should be classified and accounted for.

- Impact of the application of IFRS (12): Disclosure of interests in Other Entities: the objective of this IFRS is to require an entity to disclose information that enables users of its financial statements to evaluate the nature of, and risks associated with, the reporting entity's interests in other entities and the effects of those interests on its financial statements.
- IFRS (13): Fair Value Measurement: this IFRS applies when another IFRS requires or permits fair value measurements or disclosures about fair value measurements except for share-based payment transactions that are within the scope of IFRS (2), leasing transactions that are within the scope of IAS (17), and measurements that have some similarities to fair value but are not fair value such as net realizable value.

New and revised IFRS's were issued but their application is not yet effective:

- IFRS (9): Financial Instruments.
- Amendments to IAS (32) Offsetting Financial Assets and Financial Liabilities.
- Amendments to IFRS (10), (12) and IAS( 27) investment Entities.

### **3- Summary of significant accounting policies:**

*a)* The consolidated financial statements have been prepared in accordance with International Financial Reporting Standards (IFRS) issued by the International Accounting Standards Board and in accordance with local laws and regulations.

*b)* The consolidated financial statements have been prepared on the historical cost basis except for certain properties, available for sale and other investments in shares that are measured at fair value at the stamen of financial position date.

Historical cost is generally based on the fair value of the consideration given in exchange for goods and services.

Fair value is the price that would be received to sell an asset or paid to transfer a liability in an orderly transaction between market participants at the measurement date, regardless of whether that price is directly observable or estimated using another valuation technique.

*c)* The accounting policies adopted were consistent with those of the previous year.

Since the company did not consolidate its financial statements for the year 2011 with its subsidiaries, therefore it did not present the comparable amounts for 2012 in its consolidated statement of cash flows.

# JERUSALEM CIGARETTE COMPANY LTD.

BETHANY/ JERUSALEM

## NOTES TO THE CONSOLIDATED FINANCIAL STATEMENTS

FOR THE YEAR ENDED 31, DECEMBER 2013

### 1- General:

- A. Jerusalem Cigarette Company- public shareholding company limited (the company) located in Bethany, Palestine was originally registered in 1960, and was later incorporated in accordance with the corporate law # (12) for the year 1964 under registration number 562600015.
- B. The main objectives of the company are to manufacture, trade and plant tobacco and cigarettes and the related process of selling, distributing, and importing products.
- C. The company's number of employees was 186 and 194 as at December 31, 2013 and 2012 respectively.
- D. On March 31, 2014 the company's board of directors approved the financial statements for the year ended December 31, 2013.

### 2- Application of new and revised International Financial Reporting Standards:

The company applied the following new and revised International Financial Reporting Standards (IFRS's) that became effective on January 1, 2013 and which had no effect on the company's financial position; although there may be an impact on the accounting treatment for future transactions.

- Amendments to IFRS (7): Disclosures- offsetting financial assets and financial liabilities. The amendments require entities to disclose information about rights of offset and related arrangements for financial instruments.
- Impact of the application of IFRS (10): consolidated financial statements: This IFRS replaces the parts of IAS (27) that deal with consolidated financial statements and SIC (12) consolidation- Special Purpose Entities. IFRS (10) changes the definition of control such that an investor has control over an investee when a) it has power over the investee, b) it is exposed or has rights, to variable returns from its involvement with the investee, and c) has the ability to use its power to affect its returns.
- Impact of the application of IFRS (11): IFRS (11) Replaces IAS (31): Interests in

# JERUSALEM CIGARETTE COMPANY LTD.

BETHANY/ JERUSALEM

Statement 4

## Consolidated Statement of cash flows for the year ended 31 December 2013

	2013
	JOD
<b>Cash flows from operating activities</b>	
Net profit for the year before income tax-statement 2	721164
<b>Adjustments:</b>	
<b>Non-cash items:</b>	
Depreciation	652310
Severance pay	93119
Changes in fair value	146122
Translation into JOD	(258579)
Non-controlling interest	25359
<b>Changes in working capital:</b>	
Accounts receivable	(281522)
Inventory	(518564)
Other current assets	29820
Accounts payable	3314377
Other current liabilities	(4355054)
Income tax -paid	(315253)
Severance pay- paid	(113118)
<b>Net cash (used in) operations</b>	<b>(859819)</b>
<b>Cash flows from investing activities</b>	
Purchase of property, plant and equipment	(3962044)
Net addition to investments	237752
<b>Net cash flows (used in) investing activities</b>	<b>(3724292)</b>
<b>Cash flows from financing activities</b>	
Increase in due to banks and loans	3288846
Dividends paid and transferred	(1279368)
Treasury stock	(1000)
<b>Net cash flows from (used in) financing activities</b>	<b>2008478</b>
<b>Net (decrease) in cash and cash equivalents</b>	<b>(2575633)</b>
Cash and cash equivalent, beginning of year	2870654
<b>Cash and cash equivalent, end of year- note 4</b>	<b>295021</b>

The accompanying notes form an integral part of these financial statements and are read with it.

# JERUSALEM CIGARETTE COMPANY LTD.

BETHANY/ JERUSALEM

## Statement 4

### Consolidated Statement of changes in equity for the year ended 31 December 2013

	Share capital	Treasury stock	Statutory reserve	Voluntary reserve	Special reserve	Retained earnings	Changes in fair value	Property revaluation	Translation into JOD	Total
	JOD	JOD	JOD	JOD	JOD	JOD	JOD	JOD	JOD	JOD
<b>Balance at 1 January 2012</b>	<b>10000000</b>	-	<b>2458489</b>	<b>3288543</b>	<b>1000000</b>	<b>1918913</b>	<b>(6225743)</b>	<b>4018832</b>	<b>649786</b>	<b>17108820</b>
Adjustment of subsidiary results	-	-	-	-	-	(1680258)	(1932007)	3152098	-	(460167)
Balance at 1 January 2012 (restated)	10000000	-	2458489	3288543	1000000	238655	(8157750)	7170930	649786	16648653
Profit for the year- statement 2	-	-	-	-	-	1692956	-	-	-	1692956
Other comprehensive income	-	-	-	-	-	-	1200365	-	7773	1208138
<b>Total comprehensive income for the year</b>	-	-	-	-	-	<b>1692956</b>	<b>1200365</b>	-	<b>7773</b>	<b>2901094</b>
Statutory reserve	-	-	214684	-	-	-	-	-	-	214684
Treasury stock	-	(1014613)	-	-	-	-	-	-	-	(1014613)
<b>Balance at 31 December 2012</b>	<b>10000000</b>	<b>(1014613)</b>	<b>2673173</b>	<b>3288543</b>	<b>1000000</b>	<b>1931611</b>	<b>(6957385)</b>	<b>7170930</b>	<b>657559</b>	<b>18749818</b>
Profit for the year- statement 2	-	-	-	-	-	510596	-	-	-	510596
Other comprehensive income	-	-	-	-	-	-	146122	-	(258579)	(112457)
<b>Total comprehensive income for the year</b>	-	-	-	-	-	<b>510596</b>	<b>146122</b>	-	<b>(258579)</b>	<b>398139</b>
Dividends paid and transferred	-	-	-	383555	-	(1662923)	-	-	-	(1207252)
Treasury stocks	-	(1000)	-	-	-	-	-	-	-	(1000)
<b>Balance at 31 December 2013</b>	<b>10000000</b>	<b>(1015613)</b>	<b>2745289</b>	<b>3672098</b>	<b>1000000</b>	<b>779284</b>	<b>(6811263)</b>	<b>7170930</b>	<b>398980</b>	<b>17939705</b>

The accompanying notes form an integral part of these financial statements and are read with it.

# JERUSALEM CIGARETTE COMPANY LTD.

BETHANY/ JERUSALEM

## Statement 3

### Consolidated Statement of comprehensive income for the year ended 31 December 2013

	Notes	2013	2012
		<b>JOD</b>	<b>JOD</b>
Profit for the year		510596	1692956
<b>Other comprehensive income:</b>			
Items that will be reclassified to profit or loss:			
Currency translation into Jordanian Dinar		(258579)	7773
Changes in fair value		146122	(1200365)
<b>Total comprehensive income for the year</b>		<b>398139</b>	<b>500364</b>
<b>Total comprehensive income attributable to:</b>			
Owners of the company		415275	586405
Non-controlling interests		(17136)	(86041)
<b>Total</b>		<b>398139</b>	<b>500364</b>

The accompanying notes form an integral part of these financial statements and are read with it.



# JERUSALEM CIGARETTE COMPANY LTD.

BETHANY/ JERUSALEM

## Statement 2

### Consolidated Statement of profit or loss for the year ended 31 December 2013

	Notes	2013	2012
		<b>JOD</b>	<b>JOD</b>
Sales of cigarettes		86442643	79568433
Sales of consumer goods and mobile cards		11508988	12619466
Cost of sales	29	<u>(92816500)</u>	<u>(84788765)</u>
<b>Gross profit</b>		<b>5135131</b>	<b>7399134</b>
Net revenues of leased property	23	75004	58721
Other revenues	24	73012	162372
Sales and distribution expenses	27	(829539)	(1244083)
General and administrative expenses	28	(2680768)	(3098123)
Bank interest		(512535)	(634354)
Other expenses	26	(114335)	(43748)
Spoiled goods		(142307)	-
Non-refundable value added tax		-	(272435)
Bad debt		(282499)	(25044)
Impairment loss of Almashraq company shares		-	<u>(155600)</u>
<b>Profit for the year before income tax</b>		<b>721164</b>	<b>2146840</b>
Income tax expense	15	<u>(110297)</u>	<u>(249830)</u>
<b>Profit for the year before appropriation</b>		<b>610867</b>	<b>1897010</b>
Statutory reserve		(72116)	(214684)
Board of director remuneration		(8250)	(8250)
Provision for severance pay	14	<u>(19905)</u>	<u>18880</u>
<b>Net profit for the year</b>	<b>20</b>	<b><u>510596</u></b>	<b><u>1692956</u></b>
<b>Basic and fully diluted earnings per share</b>		<b>051.</b>	<b>171.</b>

The accompanying notes form an integral part of these financial statements and are read with it.

# JERUSALEM CIGARETTE COMPANY LTD.

## BETHANY/ JERUSALEM

	Notes	2013	2012
		JOD	JOD
<b>Liabilities and equity</b>			
<b>Current liabilities</b>			
Due to banks	11	9537617	5581129
Accounts payable	12	7832336	4517959
Accrued expenses and other liabilities	13	262761	284946
Cigarette banderol- Palestine		4726202	7850408
Cigarette banderol - Israel		493947	561760
Value added tax		240830	1356617
Board of directors remuneration		<u>55571</u>	<u>72384</u>
<b>Total current liabilities</b>		<b><u>23149264</u></b>	<b><u>20225203</u></b>
<b>Non-current liabilities</b>			
Bank loans	16	1287012	1954654
Provision for severance pay	14	<u>791355</u>	<u>791449</u>
<b>Total liabilities</b>		<b><u>25227631</u></b>	<b><u>22971306</u></b>
<b>Equity</b>			
Issued capital	17	10000000	10000000
Treasury stock		(1015613)	(1014613)
Statutory reserve	18	2745289	2673173
Voluntary reserve	19	3672098	3288543
Special reserve (repayment of loans and overdraft)		1000000	1000000
Retained earnings	20	779284	1931611
Changes in fair value		(6811263)	(6957385)
Investment property revaluation surplus	21	7170930	7170930
Currency translation into Jordanian Dinar		<u>398980</u>	<u>657559</u>
<b>Equity attributable to owners of the company</b>		<b><u>17939705</u></b>	<b><u>18749818</u></b>
Non-controlling interest		<u>2056336</u>	<u>2030977</u>
<b>Total equity</b>		<b><u>19996041</u></b>	<b><u>20780795</u></b>
<b>Total liabilities and equity</b>		<b><u>45223672</u></b>	<b><u>43752101</u></b>

The accompanying notes form an integral part of these financial statements and are read with it.

# JERUSALEM CIGARETTE COMPANY LTD.

BETHANY/ JERUSALEM

## Statement 1

### Consolidated Statement of Financial Position as at 31 December 2013

	Notes	2013	2012
		JOD	JOD
<b>Assets</b>			
<b>Current assets</b>			
Cash and cash equivalents	4	295021	2870654
Accounts receivable	5	6666002	6384480
Inventory	6	10335250	9816686
Prepaid expenses	10	28839	58659
Income tax	15	<u>348130</u>	<u>143174</u>
<b>Total current assets</b>		<b><u>17673242</u></b>	<b><u>19273653</u></b>
<b>Non-current assets</b>			
Property, plant and equipment	9	8963001	5653267
Investment property	7	13592711	13472040
Available for sale investments	8	416992	439054
Investments in companies' shares	8	<u>4577726</u>	<u>4914087</u>
<b>Total non-current assets</b>		<b><u>27550430</u></b>	<b><u>24478448</u></b>
<b>Total assets</b>		<b><u>45223672</u></b>	<b><u>43752101</u></b>



معاية وشركاه  
Maayah & CO.

محاسبون قانونيون  
Certified Public Accountants

on the effectiveness of the entity's internal control. An audit also includes evaluating the appropriateness of accounting policies used and the reasonableness of accounting estimates made by management, as well as evaluating the overall presentation of the consolidated financial statements.

We believe that the audit evidence we have obtained is sufficient and appropriate to provide a basis for our audit opinion.

### **Opinion**

In our opinion, except for the effects of what is mentioned in the following explanatory paragraph, the financial statements referred to above present fairly in all material respects the financial position of Jerusalem Cigarette Company Limited and its subsidiaries as of December 31, 2013, and its financial performance and its cash flows for the year then ended in accordance with International Financial Reporting Standards.

### **Explanatory paragraph**

As referred to in note (36), the Palestinian Ministry of Finance has increased the tariffs levied on the tariff reduced brand (Victory) on 19/2/2013 and 14/5/2013 and 26/8/2013 which significantly led to a decline in the company's sales in the following months. And since the subsequent period did not show any improvement, therefore, this will affect the company's ability to continue as a going concern in the cigarette market in Palestine unless the company takes appropriate measures to mitigate the negative impact of the uncontrolled illegal market.

### **Other matters**

The company did not show the comparative amounts in the consolidated statement of cash flows for the year 2012 because it did not prepare consolidated financial statements with that of its subsidiaries for the year 2011.

**Abla S. Maayah, CPA**

**Ramallah on March 31, 2014**



محايسون قاتونيون  
Maayah & CO.

محايسون قاتونيون  
Certified Public Accountants

*A correspondent of Horwath International*

## **Independent Auditors' Report**

### **To the Shareholders of Jerusalem Cigarette Company Ltd.**

We have audited the accompanying consolidated financial statements of Jerusalem Cigarette Company Limited and its subsidiaries, which comprise the consolidated statement of financial position as at December 31, 2013, the consolidated statement of profit or loss, consolidated statement of comprehensive income, consolidated statement of changes in equity and consolidated statement of cash flows for the year then ended, and a summary of significant accounting policies and other explanatory notes.

### **Management's Responsibility for the Financial Statements**

Management is responsible for the preparation and fair presentation of these financial statements in accordance with International Financial Reporting Standards, and for such internal control as the management determines is necessary to enable the preparation of consolidated financial statements that are free from material misstatements, whether due to fraud or error.

### **Auditors' Responsibility**

Our responsibility is to express an opinion on these consolidated financial statements based on our audit. We conducted our audit in accordance with International Standards on Auditing. Those standards require that we comply with ethical requirements and plan and perform the audit to obtain reasonable assurance about whether the financial statements are free from material misstatement.

An audit involves performing procedures to obtain audit evidence about the amounts and disclosures in the consolidated financial statements. The procedures selected depend on the auditors' judgment, including the assessment of the risks of material misstatement of the consolidated financial statements, whether due to fraud or error. In making those risk assessments, the auditor considers internal control relevant to the entity's preparation and fair presentation of the consolidated financial statements in order to design audit procedures that are appropriate in the circumstances, but not for the purpose of expressing an opinion

## **Board of Directors Recommendations:**

1. The approval of the Board of Directors report and the financial statements for the year 2013.
2. The approval to transfer an amount of JD 118,432 of the profits to the Mandatory Provision.

March 30, 2014  
Bethany, Jerusalem

**“Mohammad Ali” M. Alami, Ph.D.**  
Chairman of the Board

# **JERUSALEM CIGARETTE COMPANY LTD.**

**JERUSALEM**

## **ANNUAL GENERAL MEETING**

held at the main office

on Thursday the 8<sup>th</sup> of May 2014

### **Agenda:**

1. Presentation of the Board of Director's report for the year ending 31 December 2013 for approval by the Annual General Meeting.
2. External Auditor's report for the year 2013.
3. Presentation of the financial statements for the year 2013 for approval by the Annual General Meeting.
4. Presentation of the recommendations of the Board of Directors for approval by the Annual General Meeting.
5. Election of the External Auditor for the Year 2014.

# BOARD OF DIRECTORS

## **Chairman**

“Mohammad Ali” M. Alami, Ph.D.

## **Deputy Chairman**

**Jerusalem Investment Co. Ltd.**

Represented by Issa M. Alami, Ph.D.

## **Members**

Salem Khalil Hanania

Ayoub Y. A. Rabah

Walid Abdel Jabbar Badarneh

Wafa Izzeddin Dajani

Saleem Baker Hashem

**Arab Investors Co. Ltd.**

Represented by Adnan A. Abdellatif

**Kaddoumi Trade & Industry Co. Ltd.**

Represented by Maher Kaddoumi

**Jerusalem Investment Co. Ltd.**

Represented by Mustafa M. Alami

**Jerusalem Investment Co. Ltd.**







# **Jerusalem Cigarette Company Ltd.**

## **Annual Report 2013 And Financial Statements ending 31 December 2013**

Presented to  
The Annual General Meeting  
on Thursday the 8<sup>th</sup> of May 2014

P.O.Box 19594, Jerusalem 91194  
Tel. 02 2799777, Fax. 02 2799770  
Website: [www.jerucig.com](http://www.jerucig.com)  
Email: [inform@jerucig.com](mailto:inform@jerucig.com)





JERUSALEM CIGARETTE CO. LTD.

Annual Report 2013

